

► l'avis des utilisateurs

ÉCHANGES D'EXPÉRIENCES SUR... X-MIND TRIUM D'ACTEON

La précision de l'image en 3D

La 3D facilite l'ostéointégration avec une mesure précise du volume et l'évaluation de la densité osseuse.

Une évaluation fiable de la qualité de l'os permet de réduire les risques d'échecs. Une analyse précise et détaillée du volume osseux existant est fortement recommandée afin de réduire les complications liées à la pose d'implants. *X-Mind Trium* et son logiciel *Acteon Imaging Suite* (disponible sous Mac OS ou Windows) permettent d'afficher, en un simple clic, l'évaluation de densité osseuse tout autour de l'implant. L'indication de densité osseuse est clairement représentée par un affichage de couleur vert et rouge, mais aussi complétée par une cartographie 3D.

UN PROGRAMME DE PLANIFICATION IMPLANTAIRE

X-Mind Trium est essentiel pour la planification du traitement et le suivi post-procédure. En procurant une très grande précision d'images 3D de l'anatomie du patient à partir d'un seul balayage, il offre une compréhension globale de la mâchoire du patient. Le diagnostic endodontique bénéficie largement de l'excellente qualité d'image de l'appareil. Il est obtenu en combinant l'utilisation de petits champs de vision ($\emptyset 40 \times 40$ ou $\emptyset 60 \times 60$ mm), du filtre *STAR* dans la réduction des artefacts métalliques et d'une acquisition d'image haute définition.

ROTATION COMPLÈTE À 360°

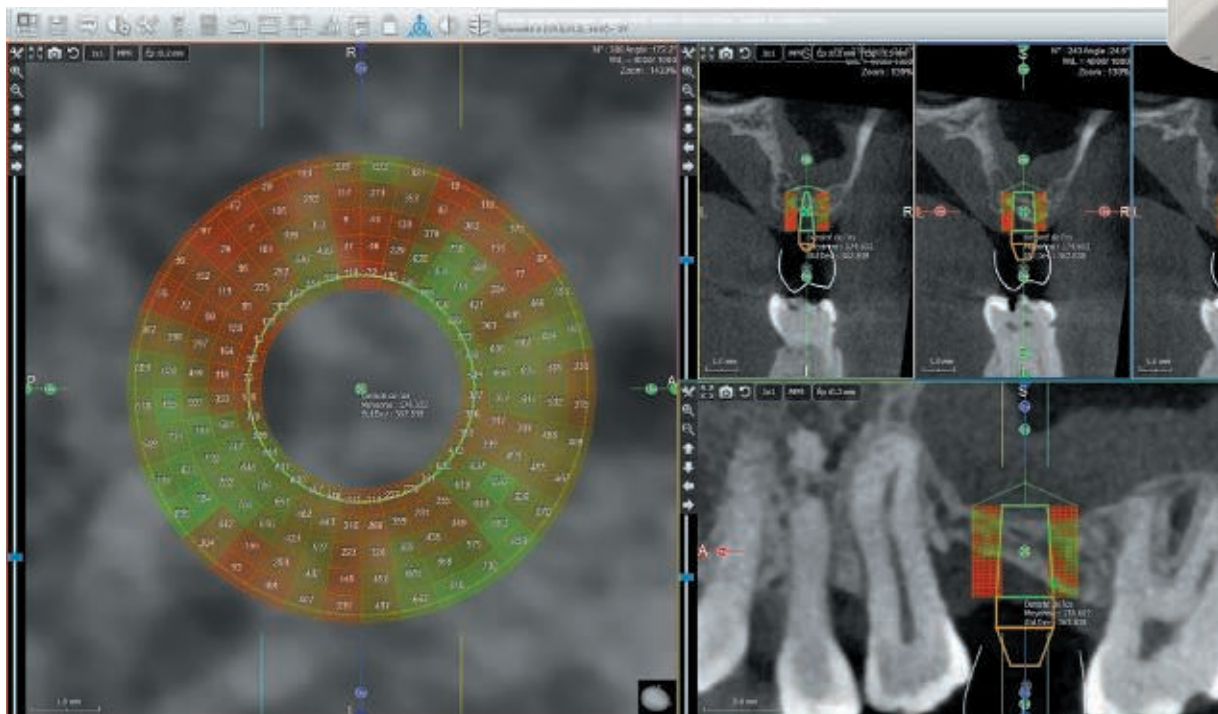
X-Mind Trium offre l'une des meilleures images du marché grâce à une rotation complète à 360°, une résolution à $75 \mu\text{m}$ et 4 champs de vision (40×40 , 60×60 , 80×80 , 110×80 mm). La céphalo est configurable à gauche ou à droite. ↔

Acteon

Tél. 05 56 34 92 00

@ : sarah.andani@acteongroup.com

3w : acteongroup.com



Le témoignage du docteur Jean-Claude Tran (26)

BELLES IMAGES DE RECONSTRUCTION

J'ai choisi cet appareil pour la garantie 5 ans. Ses points positifs sont les champs de 4 x 4 à 11 x 8, le logiciel intuitif et les belles images de reconstruction.

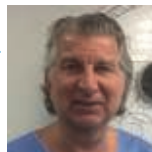


**Essentiel
pour la
planification
du traitement
et le suivi
post-procédure.**

Le témoignage du docteur Sergio Zorzopian (26)

LA TRÈS HAUTE QUALITÉ D'IMAGE

J'ai choisi cet appareil que j'utilise depuis début 2016 pour son design, son encombrement très raisonnable et surtout la très haute qualité d'image. Ses avantages sont nombreux mais j'en retiendrais deux : la grande facilité d'utilisation du logiciel et une planification implantaire très aisée. Pratiquant également beaucoup de chirurgie, son grand champ me permet d'avoir une vue très élargie et confortable du patient. Voilà un outil de travail qui a considérablement amélioré mon quotidien. Je ne peux que m'en réjouir et le conseiller.



Le témoignage du docteur Éric Bonnet (69)

JE L'UTILISE EN OMNIPRATIQUE

J'ai choisi cet appareil pour la taille de son champ et la qualité de l'image associée. Le traitement de l'image est intéressant pour son aspect qualitatif. Un autre avantage est la faible dose de rayons. Cet équipement a beaucoup de possibilités et n'est pas seulement fait pour l'implantologie. Je l'utilise en omnipratique dans les domaines de l'implantologie, l'endodontie, la parodontologie, le diagnostic et l'imagerie de la douleur. Si cela était possible, je souhaiterais une dose encore plus réduite de rayonnement X, comme je le demanderais d'ailleurs à toutes les machines de ce type. L'image doit aussi devenir de plus en plus précise et fine, notamment pour l'endodontie. Il faudrait arriver à supprimer totalement les artefacts métalliques, ce qui est un vrai problème dans l'imagerie 3D en général.



Le témoignage du docteur Henri Valentin (57)

LE LOGICIEL EST PARTICULIÈREMENT ABOUTI

J'utilise cet appareil depuis le mois de décembre 2016. Je l'ai choisi après avoir assisté à une démonstration sur ses possibilités. Il correspond à mes attentes dans le domaine de la recherche des kystes et de l'exploration implantaire, c'est-à-dire la recherche des tissus osseux dans les trois dimensions. Le logiciel est particulièrement abouti et nous offre en quelques clics la possibilité d'une simulation implantaire pratiquement immédiate, après l'examen tomographique. La prise de clichés est facilitée. Le temps de réponse du logiciel est rapide pour l'exploitation des images. J'apprécie également l'ergonomie et la mise en œuvre intuitive. L'image est de qualité, cependant parfois les artefacts (différence de niveaux de gris du fait des superpositions d'email) au niveau des faces proximales des dents méritent l'utilisation de radios conventionnelles pour préciser si l'on a affaire à une carie proximale ou non. Mais on rencontre la même chose dans tous les appareils numériques. La radio conventionnelle ne sera jamais détrônée au point de vue finesse de renseignements. C'est tout de même la clinique qui prime avant l'examen complémentaire.