

DENTOSCOPE

l'actualité clinique et pratique des cabinets dentaires

Protocole

P. 30

Vatech
Pax-i3D
Smart :
DEUX CLICHÉS
EN UNE SEULE
PRISE



Dr Jérôme RICHER

Pour ne plus redouter les reconstitutions avec tenon fibré...



Page 12

Les reconstitutions corono-radiculaires à tenon fibré nécessitent un protocole rigoureux. Voici les étapes d'une méthode détaillée. Une patiente se présente à la consultation pour des douleurs persistantes au niveau de 14. L'examen clinique et radiologique révèle une importante lésion carieuse juxta-pulpaire. Il est décidé de dépulper cette...

Dr Ali SALEHI

Les facettes en céramique : une question de protocole...



Page 32

Thérapeutique fiable et durable, les facettes en céramique permettent une approche *a minima* lorsque les protocoles de réalisation standardisés que nous connaissons aujourd'hui sont bien respectés. Il est bien démontré et documenté de nos jours que le traitement par facettes en céramique collées constitue une thérapie fiable...

Page 22



Événement



Esthet'Practical:
Améliorer sa pratique esthétique

Protalab
Facettes easyfit® ultrafines se.max

- ✓ Correction simple des dents colorées, ébréchées et mal alignées
- ✓ Extrême finesse (jusqu'à 0.3 mm)
- ✓ Réalisation en 2 ou 3 séances seulement

Jamais la pose de facettes n'a été si easy !

5 rue Georgette Agutte - 75018 PARIS - T. 01 53 25 03 80 - F. 01 42 80 03 43 - contact@protalab.com
facebook.com/protalab - twitter.com/protalab
N° VERT : 0 800 81 81 19
www.protalab.com

10 ANS

EMS⁺

AIR-FLOW® handy 3.0
→ PROPHYLAXIE SOUS ET SUPRA-GINGIVALE

POUDRE AIR-FLOW® PLUS
A base d'érythritol pour un traitement plus confortable

BYE BYE BIOFILM

EMS-SWISSQUALITY.COM
AIR-FLOW® est une marque d'EMS Electro Medical Systems SA, Suisse

DM de classe IIa (sauf poudre AF Plus classe I) - Marquage CE 0124 - Réservez au professionnel de santé, non remboursable par la sécurité sociale. Lisez attentivement les instructions figurant sur la notice.



PROXIDENTAL

À LA POINTE DE LA TECHNOLOGIE



- Zircone Stratifiée
 - Inlay Onlay IPS E.MAX
 - Facette pelliculaire IPS E.MAX
 - Travaux tous types d'implants

30%

de réduction

La première facture**

10%

de réduction

6 factures suivantes**

1

interlocuteur
unique

Essayez l'offre **3+**

N° Azur 0 810 310 308

PRIX APPEL LOCAL

 Proxi
Dental

Proxi Dental - Les prothésistes dentaires associés
5, rue Darcet - 75017 Paris
Tél. : 01.53.09.39.90 - Fax : 01.53.09.39.99
Site : www.proxidental.com



Dr Paul
AZOULAYRédacteur
en chef

Tout n'est pas dit !

Notre parole contre RIEN...

C'est arrivé comme une bombe dans la presse grand public. La Cour des comptes met en cause non seulement la qualité moyenne des soins dentaires en France qu'elle qualifie de « médiocre », mais préconise aussi le non-remboursement des prothèses dentaires, pour des raisons pas très transparentes, puisqu'exclusivement économiques.

Bien sûr, cette même Cour a réagi très rapidement, en expliquant textuellement : « La Cour des comptes déplore la publication, dans Le Figaro du 26 avril, d'un article évoquant le contenu d'un relevé d'observations provisoires relatif aux soins bucco-dentaires. Elle estime nécessaire d'apporter les précisions suivantes :

1. La Constitution confie à la Cour des comptes la mission de contribuer à l'information des citoyens par ses rapports publics. C'est à la Cour qu'il appartient de rendre publiques ses observations, une fois qu'elles sont définitives. La Cour arrêtera ses observations définitives au terme de la procédure contradictoire et au vu des réponses qui seront apportées à ses constats provisoires et à ses interrogations. La publication prématurée d'observations provisoires porte atteinte au bon déroulement des procédures qui encadrent les travaux de la Cour, ainsi qu'à la bonne information des citoyens.

2. L'enquête sur les soins bucco-dentaires se poursuit, la procédure contradictoire n'étant pas achevée. C'est dans ce cadre que des observations provisoires ont été transmises aux administrations et institutions concernées, afin de recueillir leurs observations. Des auditions ont déjà eu lieu et vont se poursuivre plus largement avec les organisations professionnelles représentatives des chirurgiens-dentistes, déjà rencontrées par la Cour lors de l'instruction. »

Une première question, qui a eu intérêt à la publication de ces observations provisoires ? Comment peut-on croire qu'une rédaction comme celle du « Figaro » n'ait pas pris le temps de vérifier auprès de la Cour des comptes si ces observations pouvaient ou non être publiées ? Un fait en tout cas non contesté est

le contenu de ces observations provisoires, la Cour juge non pas sur leur existence, mais sur la fuite de ces documents. Elle s'empresse aussi de faire savoir qu'elle consulte les instances professionnelles et qu'elle ne produira son rapport définitif qu'après avoir écouté tout le monde (ce qui, juste en passant n'a pas été le cas du gouvernement pour la Loi Santé : Marisol Touraine, n'a jamais reçu notre profession). Ces « Notes provisoires » de la Cour des comptes existaient et n'ont pas été démenties. Qui donc dans ces conditions a susurré dans les oreilles de la Cour de telles idées ? Qui aurait eu intérêt à les convaincre de telles infamies ? Quant à l'autre vraie question maintenant, c'est de savoir comment notre profession va réagir. Depuis des mois, nous ne cessons de demander l'union sacrée pour ne faire qu'un bloc face à une entreprise de démolition de notre exercice libéral. Plus que jamais, nous sommes très nombreux à souhaiter que cette force se mette en place pour que nous puissions être reçus et entendus. L'heure est grave, il faut se concerter très rapidement, d'autant que nous allons rentrer dans un renouvellement conventionnel. Il faudra, en tout cas, non seulement être unis pour ce nouveau combat, mais aussi avoir le courage de ne pas signer n'importe quoi, comme ce fut fait la dernière fois.

Et s'il le faut, savoir claquer la porte puisque personne, apparemment, plus personne, ne nous respecte, si ce n'est nos patients. Alors, il sera nécessaire d'accepter le bras de fer pour maintenir la qualité de nos soins et retrouver une respectabilité...



Tant qu'on ose
se battre, même si
on essuie des échecs,
on est digne de respect.

François Moreau



DENTOSCOPE

ÉDITÉ PAR EDP SANTÉ - (RCS Evry 429 728 827)

7 AV. DU HOGGAR - PA DE COURTABŒUF

91944 LES ULIS



NUMÉRO 162

- GÉRANT / DIRECTEUR DE PUBLICATION : Jean-Marc QUILBÉ
- RÉDACTEUR EN CHEF : Dr Paul AZOULAY
- RÉDACTRICE EN CHEF ADJOINTÉ : Edwige FLOUS - redac@dentoscope.fr
- RÉDACTEURS : Dr Paul AZOULAY, Edwige FLOUS et Agnès TAUPIN
- Ont également participé à la rédaction :
Drs Jérôme RICHER et Ali SALEHI
- RÉDACTEUR GRAPHISTE, CRÉATION ET MAQUETTE : Cyril GIRAUD
- CORRECTIONS : Pascal LAMBERT
- ILLUSTRATION ÉDITO : Renaud CHAMMAS
- PHOTOS D'AMBIANCE : iStock / Getty Images
- PUBLICITÉ : Lydia SIFRE - Tél. : 04 67 18 18 20,
Catherine BOUHNASS - Tél. : 04 67 18 18 22,
Angeline CUREL - Tél. : 06 31 34 69 27 et Stéphane VIAL
- DIFFUSION / PETITES ANNONCES : Martine LARUCHE
Tél. : 04 42 38 38 85 - pa@dentoscope.fr
- AGENDA : Céline BAI0 - Tél. : 04 42 38 38 82 - agenda@dentoscope.fr
- IMPRIMERIE : Imprimerie de Champagne - 52200 Langres
Tél. : 03 25 87 73 00
- ENCARTS DU NUMÉRO : Ivoclar Vivadent et Pierre Fabre



- IMPRESSION 3D -

> Pour en savoir
plus, rendez-vous
en page 8 ///

elmex®

SENSITIVE PROFESSIONAL™

Dents sensibles ? Traitez la douleur à sa source.

INNOVATION

LE 1^{ER} STYLO ANTI-SENSIBILITÉ



● Brins extra souples
et lamelles polissantes

● Technologie unique
PRO-ARGIN®

● Molette pour
délivrer la juste
dose



1

BROSSEZ

en douceur avec la brosse
à brins extra souples



2

TRAITEZ

la douleur directement
à sa source



3

RANGEZ

le stylo dans le manche
de la brosse après utilisation

Disponible en pharmacie et para-pharmacie.

COLGATE-PALMOLIVE SAS au capital de 6 911 180 €. RCS 478 991 649 Nanterre F. - 92270 Bois-Colombes

Soulagement immédiat et durable de la sensibilité

pour vos patients cherchant une solution anti-sensibilité efficace et pratique à tout moment de la journée

Colgate®

VOTRE PARTENAIRE
EN SANTÉ BUCCO-DENTAIRE


Service commercial: 02 37 51 67 59
Colgateprofessionnel_commandedentiste@colpal.com


Ce dispositif est un produit de santé qui porte, au titre de cette réglementation le marquage CE. Le stylo anti-sensibilité elmex® SENSITIVE PROFESSIONAL™ est un dispositif médical de classe IIa pour soulager l'hyperesthésie dentinaire. Pour un soulagement immédiat, appliquer jusqu'à 2 fois par jour directement avec le bout du doigt, en massant doucement pendant 1 minute. Lire attentivement les instructions avant usage, CE 0483. Colgate-Palmolive manufacturing Poland, Sp. z.o.o, Aleja Colgate 2, Swidnica 58-100, Poland. Mise à jour décembre 2015.





Édito
p.3


News
p.6


Qdn ?
p.17


Agenda
p. 26


PA
p. 40


Clinique

p.10
*Pour ne plus redouter
les reconstitutions
avec tenon fibré...*
Dr Jérôme RICHER

p.32
*Les facettes
en céramique :
une question de protocole...*
Dr Ali SALEHI


Événement

p.22
*Esthet'Practical
Améliorer sa pratique esthétique*


**L'avis
des utilisateurs**
*Lisa de W&H :
Stériliser avec
rapidité et
traçabilité*

p.20


Protocole
*Pax-i3D Smart de Vatech :
Deux clichés en
une seule prise*

p.30


Gamme
*PE8+
d'Airel Quetin :
Un fauteuil
interchangeable*

p.38



Sensibilité gingivale

LA FEUILLE DE PAPAYER POUR SOULAGER LES GENCIVES

UN CHIRURGIEN-DENTISTE A CONSTATÉ AU COURS DE SON EXERCICE LES EFFETS BÉNÉFIQUES DE LA FEUILLE DE PAPAYER SUR LA SENSIBILITÉ DES GENCIVES. IL A COMMERCIALISÉ UN DENTIFRICE CONTENANT LES VERTUS DE CET « ARBRE À PHARMACIE » COMME LE SURNOMMENT LES AFRICAINS.

Le docteur **Christophe Binachon**, chirurgien-dentiste exerçant à Orvault, près de Nantes est persuadé des effets bénéfiques de la feuille de papayer sur la santé bucco-dentaire. C'est en 1983 qu'il se forge sa conviction, en observant l'action puissamment anti-inflammatoire de la feuille de papayer, grâce à un cas de cicatrisation rapide d'une plaie cutanée, lors d'une mission humanitaire en République de Côte d'Ivoire. En 1999, le praticien suggère à une patiente ghanéenne de faire des bains de bouche de feuille de papayer bouillie ; celle-ci rentrerait dans son pays d'origine pour ses vacances. A son retour, « son état de santé était incomparable avec la situation de départ (plus de mobilité des dents, aucune trace d'inflammation). J'étais stupéfait », explique le chirurgien-dentiste. En exercice depuis 16 ans et confronté dans sa pratique à ces problèmes de gencives comme tout dentiste **Christophe Binachon** décide de comprendre les raisons de cette guérison. Il se lance dans 15 ans de recherche et développement, dépose des brevets et commercialise le dentifrice **Gencix** sur le marché français en 2010. Ce dentifrice pour gencives et dents sensibles à base de feuille de papayer contribue à réduire la plaque dentaire et l'inflammation gingivale occasionnelle. Il est produit à partir de feuilles de papayer cultivées au Burkina Faso par des agriculteurs indépendants, sur des terres préservées de l'agriculture intensive. Les propriétés anti-inflammatoires et antimicrobiennes des feuilles de papayer sont démontrées depuis longtemps dans la littérature scientifique, souligne le praticien. Le papayer est inscrit à la pharmacopée européenne. Il est surnommé « L'arbre à pharmacie » par les Africains qui utilisent ses feuilles pour les soins des plaies chroniques, la jaunisse ou la fièvre.



Catherine Mojaïsky : « La Cour des comptes ne se concentre que sur les tarifs libres »

La présidente de la CNSD estime que la Cour des comptes occulte le blocage des tarifs de remboursement de la Sécurité sociale depuis 28 ans, dans son rapport provisoire sur les soins bucco-dentaires.

Dentoscope : La Cour des comptes estime dans un rapport provisoire que la santé bucco-dentaire hexagonale est « médiocre ». Qu'en pensez-vous ?

Catherine Mojaïsky : Il n'existe aucune enquête épidémiologique récente sur l'état de santé bucco-dentaire des Français qui permette de démontrer cette affirmation. Par contre, les dernières études réalisées il y a une dizaine d'années avaient mis en évidence une diminution par trois du nombre de caries en 30 ans chez les jeunes, en corrélation avec les politiques de préventions menées par la profession.

D : Les dépassements d'honoraires représenteraient aujourd'hui plus de la moitié des revenus des praticiens selon la Cour des comptes. Comment l'expliquez-vous ?

C. M. : Il n'y a quasiment pas de dépassements d'honoraires chez les chirurgiens-dentistes, dont deux tiers de l'activité est conventionnellement à tarif opposable. Il y a par contre un droit à pratiquer des honoraires libres sur les actes de prothèse, d'orthodontie ou les actes non pris en charge, qui ne sont pas des dépassements, puisque personne ne peut appliquer les tarifs de remboursement de la Sécurité sociale, bloqués depuis 28 ans. Il est vrai qu'aujourd'hui les soins opposables représentent deux tiers du volume d'actes mais seulement un tiers des honoraires perçus. *Cette aberration économique est totalement occultée par la Cour des comptes qui ne se concentre que sur les tarifs libres, sans chercher à appréhender la question dans sa globalité, et plus particulièrement à analyser l'impact de la hausse des coûts et charges sur les honoraires.*

D : La Cour des comptes pointe un manque de transparence des praticiens. Est-ce un procès d'intention ?

C. M. : Absolument. En 2009, le législateur a souhaité que la profession mentionne sur le devis le prix d'achat de la prothèse. Pendant 6 ans, la CNSD s'est battue pour que la transparence ne soit pas à sens unique. Et que soient également mentionnés les frais de fonctionnement du cabinet, du plateau technique, le montant de la prestation médicale et l'origine de la prothèse ; c'est le devis légal applicable depuis 2012. Difficile d'être plus transparents !

D : La Cour appelle à une nouvelle répartition des charges entre Assurance maladie et complémentaires. Que pensez-vous de l'option de laisser le remboursement des soins lourds, tels que les prothèses, à la charge des complémentaires ?

C. M. : Le transfert de l'Assurance maladie obligatoire aux complémentaires de la prise en charge de la totalité des actes à honoraires libres a fait partie des pistes de réflexion de la CNSD, dans la mesure où elle permettrait



Dr Catherine Mojaïsky, présidente de La Confédération nationale des syndicats dentaires (CNSD).

de réinvestir sur les soins de base les sommes libérées. *Cependant, en aucun cas la CNSD n'accepterait une régulation tarifaire par les seuls réseaux des assureurs comme le souhaite la Cour des comptes.* Si la voie du transfert de prise en charge était choisie par les pouvoirs publics, elle devrait se faire dans un cadre conventionnel tripartite ou par accords négociés entre les syndicats représentatifs et les organismes complémentaires.

RAPPORT

La Cour des comptes épingle les dentistes

Les magistrats pointent le « manque de transparence » du secteur dans un rapport provisoire.

C'est un rapport provisoire qui a déjà fait couler beaucoup d'encre. La Cour des comptes critique ouvertement le système des soins bucco-dentaires en France, dans un document révélé par *Le Figaro*, le 26 avril dernier. Plus exactement le remboursement des soins dentaires. Elle estime ainsi que le secteur révèle une « faillite des politiques publiques face aux professionnels » dans un « relevé d'observations provisoire ». Les chirurgiens-dentistes sont la cible de cette charge, les magistrats fustigeant le « manque de transparence du secteur », ainsi que « l'indigence des contrôles de la profession ». D'autre part la Cour des comptes qualifie de « médiocre » l'état de santé bucco-dentaire des Français. La Cour des comptes a déploré la publication de ses observations provisoires et a tenu à préciser qu'elle allait poursuivre ses auditions des « organisations professionnelles représentatives des chirurgiens-dentistes, déjà rencontrées » lors de l'instruction. La Cour rendra publiques ses observations définitives au terme de la procédure contradictoire.





L'IGAS saisie après la liquidation de Dentexia

Après la mise en liquidation judiciaire des centres dentaires Dentexia, l'Inspection générale des affaires sociales (IGAS) a été saisie du dossier. Les inspecteurs doivent examiner les conditions de poursuite des soins des ex-patients des centres Low Cost.

Les centres dentaires Low Cost Dentexia ont été mis en liquidation judiciaire le 4 mars par le tribunal d'Aix-en-Provence. Le ministère de la Santé a annoncé le 29 avril dernier avoir saisi l'IGAS (Inspection générale des affaires sociales) sur le dossier. La mission est chargée d'étudier les questions liées à la récupération et à la conservation des dossiers médicaux des patients ayant eu affaire à ces cabinets dentaires, à l'examen des conditions de poursuite des soins et aux modalités d'indemnisation des préjudices financiers et corporels, précise le magazine Marianne. Les inspecteurs examineront aussi la situation des centres Low Cost afin d'éviter qu'une nouvelle affaire de ce type ne se produise. Leur rapport est annoncé pour la fin du mois de juillet. Des lignes téléphoniques spécifiques ont été mises en place auprès de l'ARS d'Ile-de-France et de Bourgogne-Franche-Comté. De nombreux appels

ont déjà été enregistrés malgré les plages horaires restreintes de ces lignes, indique Marianne.

UN COLLECTIF CONTRE DENTEXIA

De nombreux patients se sont plaints des prestations des centres Dentexia. Certains ont en effet avancé l'argent pour la pose d'implants qui n'a jamais été faite. Le Collectif contre Dentexia, qui réunit plus de 2 000 patients, dénonce également un certain nombre de prestations mal faites.

Le 1^{er} mars 2016, l'Agence régionale de santé (ARS) Bourgogne-Franche-Comté avait suspendu le centre de Chalon pour « insuffisance des mesures d'hygiène et de désinfection ». Au début du mois de février, l'ARS Auvergne-Rhône-Alpes avait appliqué la même sanction vis-à-vis du centre Dentexia « Tête d'or », à Lyon.



Huit ans de prison pour le « dentiste de l'horreur »

Il a reconnu les faits qui lui étaient reprochés à l'ouverture de son procès au mois de mars.

Le praticien néerlandais Mark Van Nierop a été condamné à huit de prison par le tribunal correctionnel de Nevers, mardi 26 avril. Surnommé le « dentiste de l'horreur » il était poursuivi pour avoir mutilé une dizaine de patients. Il était accusé de mutilations, violences sur personnes vulnérables, escroqueries et faux en écriture. Il a reconnu les faits qui lui étaient reprochés à l'ouverture de son procès au mois de mars. Le tribunal a ordonné son maintien en détention, assortant sa peine d'une interdiction définitive d'exercer et d'amendes pour un montant de 10 500 euros. Sur une centaine de victimes déclarées, le tribunal avait retenu des mutilations pour 53 d'entre elles. La procureure avait demandé une requalification des faits

pour 20 autres, notamment en « violences avec préméditation », et trois relaxes. Au final, le prévenu a été relaxé des faits de violences sur six victimes et de certains faits d'escroquerie, précise Le Figaro. Mark Van Nierop, de son vrai nom Jacobus Marinus Van Nierop, s'était installé dans la petite ville de Château-Chinon dans la Nièvre en 2008, après avoir été recruté par un chasseur de têtes. En mai 2013, il est radié par l'Ordre des chirurgiens-dentistes, mis en examen et placé sous contrôle judiciaire pour violences volontaires ayant entraîné une mutilation permanente, escroquerie et faux et usage de faux. Il prend la fuite au Canada avant d'être interpellé en 2014 puis remis entre les mains de la justice.



UN CIMENT.
TOUTES LES APPLICATIONS.
UNE PROCÉDURE INTUITIVE.



PANAVIA™ V5, le ciment qui convient à tous les types de scellement, quels que soient l'application et le matériau à coller ! Le protocole reconnaissable et intuitif de PANAVIA™ V5 surprend par sa simplicité inégalée. Toujours la même procédure de scellement. Toujours le primer spécial PANAVIA™ V5 Tooth Primer pour prétraiter le tissu dentaire. Et toujours CLEARFIL™ CERAMIC PRIMER PLUS pour préparer la restauration. Grâce aux manipulations standard, PANAVIA™ V5 vous offre, à chaque fois, le résultat recherché.

Indications

Scellement des :

- ✓ Couronnes, bridges, inlays et onlays,
- ✓ Facettes,
- ✓ Bridges collés et attelles,
- ✓ Dispositifs prothétiques sur piliers,
- ✓ Armatures, tenons et reconstitutions de moignons.

kuraray

Noritake

Kuraray France

3 Avenue de la Division Leclerc, 92160 Antony

tél: + 33 (0)1 56 45 12 51

dental-fr@kuraray.eu, www.kuraray-dental.eu



Technologie

CRÉER UNE BANQUE D'OS IMPRIMÉS EN 3D

DES OS ARTIFICIELS PRODUITS EN MASSE PERMETTRAIENT DE CONSTITUER UNE BANQUE EN CAS DE GREFFES URGENTES.

Bassin, cage thoracique, os de mâchoire : l'impression 3D est désormais une réalité. Elle n'en est qu'à ses balbutiements mais la science progresse chaque année un peu plus dans ce secteur d'avenir. En collaboration avec la société *Next-21*, des chercheurs de l'université de Tokyo ont lancé des recherches sur la production de masse d'os artificiels, rapporte le site *EDF Pulse*. À l'image des banques de sang, les scientifiques planchent sur la création d'un stock d'os imprimés en 3D et « prêts à l'emploi » pour des cas de greffes urgentes.

Pour parvenir à cet objectif, la technique d'impression s'appuie sur une encre d'os créée à partir de phosphate de calcium, un composant des os et des dents. Chauffée à forte température, entre 100 et 200° C, elle est fondue puis injectée dans des moules en forme d'os : fémur, cubitus, humérus. Les chercheurs japonais ont l'ambition de créer d'ici trois ans cette banque d'os. Plusieurs milliers d'unités pourraient être ainsi produites quotidiennement. Une solution qui rendrait dépassée la méthode actuelle très coûteuse qui consiste à créer les os par l'agglomération des matériaux de base par frittage, en chauffant une poudre à près de 800° C sans l'amener à la fusion afin de souder les grains entre eux. D'autre part l'utilisation du phosphate de calcium réduirait le risque de complication postopératoire, les os artificiels fusionnant ainsi plus facilement avec les os du patient.



Etk lance son nouveau site web

Etk a lancé le 20 mai son nouveau site dédié à l'implantologie avec un espace privé « My Etk ».

Etk propose une nouvelle version de son site dédiée à l'implantologie, depuis le 20 mai. La société française spécialisée en solutions de chirurgie et prothèses implantaires a regroupé l'ensemble de ses sites actuels en un seul pour présenter son offre globale de solutions pour l'implantologie. *Les internautes pourront découvrir sur www.etk.dental l'actualité de la société mais aussi ses produits et services, l'offre CAD-CAM Teknikalab et les parcours formation Teknikatraining.*

FORUM DÉDIÉ À L'IMPLANTOLOGIE

Etk propose des échanges structurés entre les principaux acteurs de la profession pour constituer une force de proposition et d'action autour des enjeux majeurs de l'implantologie. Pour ce faire l'entreprise a ajouté sur son site l'espace privé « My Etk ». Après la création d'un compte personnel, les professionnels peuvent formuler des suggestions, échanger entre eux via un forum dédié à l'implantologie, dialoguer régulièrement avec des spécialistes, envoyer leurs cas cliniques et commander leurs travaux CAD-CAM en ligne.

Le site refondu présente une ergonomie plus intuitive. Il est *Responsive Design* : les pages et leur contenu s'ajustent automatiquement selon le support utilisé (téléphone, tablette) pour offrir une ergonomie optimale.

6^e congrès Camlog

Camlog organise son congrès international à Cracovie du 9 au 11 juin.

Le 6^e congrès de Camlog International aura lieu du 9 au 11 juin, à Cracovie (Pologne), sous la devise « S'attaquer aux défis tous les jours ». Des experts de renom du monde entier présenteront les résultats actuels de leurs recherches et leurs expertises cliniques. La dentisterie numérique qui fait sa révolution sera le thème du pré-congrès organisé le jeudi 9 juin et mettra en exergue l'ensemble du Workflow numérique. Les dernières technologies et méthodes de traitement feront l'objet de cinq ateliers pratiques. Cette sixième édition du rendez-vous scientifique permettra de côtoyer l'élite mondiale en dentisterie implantaire dans le centre des congrès le plus moderne d'Europe. Le symposium d'une journée complète sur la dentisterie numérique décrira les possibilités et les options des traitements et donnera des conseils pratiques. Des intervenants expérimentés présenteront une vision interdisciplinaire actuelle et complète ainsi qu'une perspective dans le futur. Le comité scientifique est présidé par les Prs Frank Schwarz et Piotr Majewski, responsables du programme. L'organisation du congrès annonce déjà plus d'un millier de participants.

Renseignements et inscriptions sur [3w: camlogfoundation.org](http://3w:camlogfoundation.org)



I-MAX

L'UNITÉ PANORAMIQUE DE DEMAIN
QUI FAIT DÉJÀ L'UNANIMITÉ...



B-EST Communication

UN MAXIMUM DE TECHNOLOGIE DANS UN MINIMUM D'ESPACE

Fruit d'un savoir-faire technologique et industriel inégalé, la nouvelle génération d'unités panoramiques I-MAX vous propose d'entrer dans une nouvelle ère. Avec son design futuriste et ergonomique, sa qualité d'image exceptionnelle et sa facilité d'installation et d'utilisation : vous serez vous aussi séduit !

 **Owandy**
RADIOLOGY

Pour ne plus redouter les reconstitutions avec tenon fibré...

Les reconstitutions corono-radiculaires à tenon fibré nécessitent un protocole rigoureux. Voici les étapes d'une méthode détaillée.



MULTIPIEZO touch MECTRON PROPHYLAXIE

LES ULTRASONS AU QUOTIDIEN

www.mectron.fr • mectronfrance@mectron.fr

N° Vert 0800 91 57 26

APPEL GRATUIT DEPUIS UN POSTE FIXE



Fig.1

Une patiente se présente à la consultation pour des douleurs persistantes au niveau de 14. L'examen clinique et radiologique révèle une importante lésion carieuse juxta-pulpaire.

Il est décidé de dépulper cette dent, puis de la reconstituer au moyen d'un composite à ancrage radiculaire. Une couronne céramo-céramique viendra finalement coiffer la préparation périphérique pour assurer à la fois la fonction et l'esthétique de cette prémolaire. Le traitement sera réalisé avec des instruments et produits *Ultradent*.

PRÉPARATION DU LOGEMENT CANALAIRE

La première étape du traitement consiste à réaliser la préparation du logement canalaire ; (Fig.1 et 2). Après élimination de la gutta à l'aide d'un foret type *Gates* ou *Largo*, le logement de tenon est confié à une série de forets dont le diamètre est choisi en fonction de la taille initiale de la racine. En l'occurrence il s'agit des forets *UniCore Drill* ; (Fig.3).

Cylindro-coniques en acier inox, ils ont une pointe active pour forer la dentine pariétale et des lames de coupes hélicoïdales pour éviter les vibrations.

Fig.1 : La dent est prête pour la préparation du logement du tenon canalaire.

Fig.2 : Le foret de préparation est inséré en rotation jusqu'à la longueur prévue.



Fig.2



- DÉTARTRAGE
- PARO
- ENDO
- EXTRACTION
- PÉRI-IMPLANTITE
- ESTHÉTIQUE



mectron

medical technology

CE 0476

Dispositif médical de classe IIa.
Organisme notifié :
KIWA CERMET ITALIA S.P.A.
Fabricant :
Mectron S.p.A - Via Loreto 15/A,
16042 Carasco (Italie)



Fig.3

La collerette diamantée près du manche permet d'abraser la portion coronaire de la cavité d'accès.

LA SECONDE ÉTAPE CONSISTE DANS LE CHOIX DU TENON

Nous procédons ensuite au choix du tenon ; (Fig.4). Les tenons cylindro-coniques respectent mieux l'anatomie des racines. Ceux en fibres de verre sont dotés d'une grande résistance, et d'une radio-opacité légèrement supérieure à celle de la dentine. Après forage du logement, le tenon est mis en place pour vérifier son enfoncement. Les tenons UniCore ; (Fig. 5 et 6) cylindro-coniques sont en fibres de verre renforcé, préétreintes pour une meilleure résistance mécanique. Cette étape ne nécessite aucun

Fig.3 : Les forets UniCore présentent une extrémité travaillante pointue, des lames de coupes hélicoïdales, une collerette diamantée et une bague de couleur pour identifier leur taille

Fig.4 : Le tenon est inséré à fond dans le logement canalair. Il peut être découpé au disque ou à la fraise avant collage. Fig.5 : Les tenons cylindro-coniques UniCore sont en fibres de verre, avec une extrémité pointue.

traitement de surface, hormis un nettoyage à l'alcool pour coller au composite de reconstitution.

ETAPE 3 : MORDANÇAGE DE LA DENTINE

Toute la surface dentinaire, cavité d'accès comme logement de tenon



Fig.4



Fig.5

Fig.6 : Chaque étui contient cinq tenons d'une même taille et un foret correspondant.



Fig.6

À SAVOIR

LES EFFETS DE LA CHLORHEXIDINE

Cet agent antibactérien inhibe les métallo-protéinases dentinaires, assurant ainsi une meilleure pérennité du joint dent-obturation.

Les métallo-protéinases sont des enzymes qui contribuent à la formation de la dentine. Elles cessent leur activité une fois celle-ci édifiée. Le mordançage acide les met à jour au niveau des parois de la cavité.

À terme, elles contribuent à une lente dégradation du collagène de la couche hybride, diminuant dans le temps l'adhésion du composite à la dent.

radiculaire, est mordançée ; (Fig.7) durant 30 secondes minimum à l'aide d'un gel d'acide phosphorique à 35 %.

Cette étape est effectuée avec *Ultra-Etch* ; (Fig. 8), délivré en petite seringue de 1,2 ml très maniable et embouts fins *Blue Micro Tips*. Il est disponible en seringue *In-Dispense* de 30 ml directement adaptable sur la mini-seringue. Sa consistance souple et thixotrope ne coule pas une fois en place. C'est un produit à autorégulation de la profondeur de déminéralisation dentinaire ($1,9 \mu\text{m}$) même si le temps d'application est augmenté. Il s'élimine rapidement d'un jet air-eau sans laisser de traces.

ETAPE 4 : APPLICATION DE L'ADHÉSIF

Après rinçage et séchage modéré, une pointe de papier est insérée dans le canal pour absorber le trop plein d'humidité. A la place, on peut utiliser un embout *Capillary Tip* vissé sur le système *Luer Vacuum*, monté sur le tuyau de l'aspiration.

L'adhésif est déposé sur les parois dentinaires ; (Fig.9 et 10). Il faut les frotter activement avec l'applicateur pour imprégner les fibres de collagène dégagées par le mordançage. Après 20 secondes minimum, le solvant de l'adhésif est évaporé à la soufflette. On vérifie que



Fig.7

le logement canalaire n'est pas encombré par un excès d'adhésif qui empêcherait l'enfoncement complet du tenon.

On utilise du *Peak Universal Bond*; (Fig. 11 à 13) adhésif monocomposant contenant 7,5 % de charges et 0,2 % de chlorhexidine. Solvant alcool éthylique, il est disponible en flacon de 4 ml, ou en seringue de 1,2 ml sur laquelle on installe un embout *Inspirale Brush* pour frotter efficacement la dentine. Les embouts *Navi-Tip FX Tips* sont floqués pour application de l'adhésif dans le logement canalaire.

Fig.7 : Le logement canalaire et les parois de la cavité sont mordancés à l'aide d'un gel d'acide phosphorique.

Fig.8 : Seringue de gel Ultra-etch et son embout applicateur.

Fig.9 : L'embout Capillary Tip monté sur le système Luer-Vacuum permet d'assécher le canal suite au rinçage après le mordantage acide.

Fig.10 : Application de l'adhésif Peak Universal Bond dans le logement canalaire, grâce à l'embout floqué FX Tip vissé sur la seringue d'adhésif.



Fig.8



Fig.9



Fig.10

On vérifie que le logement canalaire n'est pas encombré par un excès d'adhésif qui empêcherait l'enfoncement complet du tenon.

Son exposition est programmable de 5 à 20 secondes et son spectre de 405 à 465 nanomètres, pour tous types de composites et adhésifs. Sa tête de 10,5 mm permet une exposition en une seule passe de surfaces coronaires. Sa hauteur de 10 mm facilite l'accès aux secteurs les plus postérieurs de la bouche.

CINQUIÈME ÉTAPE : LA PHOTOPOLYMÉRISATION

Une photopolymérisation ; (Fig.14) de 40 secondes est nécessaire pour faire durcir la couche d'adhésif en raison de l'éloignement de la lampe de l'extrémité du canal. Même si la quantité de lumière reçue reste modérée, l'utilisation d'un composite de collage à prise duale compatible avec le système adhésif employé permettra de co-polymériser efficacement l'ensemble.

Une lampe à LED puissante (*minimum 1000 mW/cm²*) délivrera la quantité d'énergie nécessaire pour les meilleurs résultats. On photopolymérise avec la lampe à polymériser *Valo* ; (Fig.15).

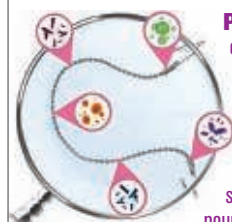
SIXIÈME ÉTAPE : MISE EN PLACE DU COMPOSITE

Un composite fluide à prise duale est injecté ; (Fig.16 et 17) dans le canal via un embout intrabuccal fin et courbé. Ce composite doit être totalement compatible avec l'adhésif employé, faute de quoi le collage à la dentine ne peut être assuré. Le tenon fibré est immédiatement inséré dans le canal. Une photopolymérisation de 20 à 40 secondes permet de le figer en bonne position et d'amorcer le collage intracanal.

Le composite doit avoir un temps de prise chimique assez long pour rester souple dans l'embout de mélange, afin de pouvoir reprendre l'obturation de la cavité d'accès sans changer de canule.

Le saviez-vous: Les porte-serviettes des patients sont une source potentielle de contamination croisée

Des bactéries ont été découvertes sur des porte-serviettes désinfectés



Plusieurs études ont démontré que les chaînettes et pinces porte-serviette présentent un risque de contamination

Une chaînette porte-serviette peut 'se prendre' dans les cheveux ou accumuler de la sueur, du maquillage, des produits capillaires, de l'acné du cou, des traces apparentes de dermatite, etc. d'un patient dans les interstices et les zones inaccessibles du porte-serviette. Peu de cabinets dentaires ont pris jusqu'ici des mesures pour protéger leurs patients.

La solution hygiénique : le porte-serviette jetable Bib-Eze™

- À usage unique pour prévenir le risque de contamination croisée
- Peut être utilisé avec n'importe quel bavoir jetable
- Papier crépon doux pour le confort du patient
- Taille unique, extensible
- S'élimine avec le bavoir

Aucun risque grâce à



REF. 35053 Bib-Eze™
250 pièces par boîte

Pour recevoir des échantillons gratuits:
info@dux-dental.com

DUX Dental
Zonnebaan 14 • NL-3542 EC Utrecht • The Netherlands
Tel.+31 30 241 0924 • Fax +31 30 241 0054
Email: info@dux-dental.com • www.dux-dental.com





Fig.11



Fig.12

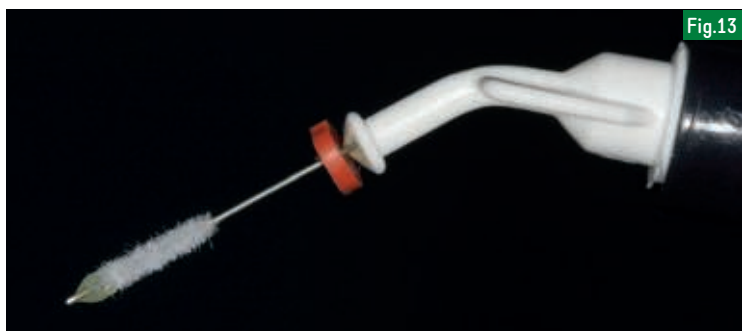


Fig.13



Fig.14

Fig.11 : Seringue d'adhésif Peak Universal Bond munie d'un embout Inspirational brush en forme de pinceau. Fig.12 : L'Inspirational Brush permet de frotter efficacement les parois de la cavité pour créer une couche hybride de qualité optimale. Fig.13 : Embout floqué NaviTip FX Tip pour appliquer l'adhésif dans le logement de tenon canalair.

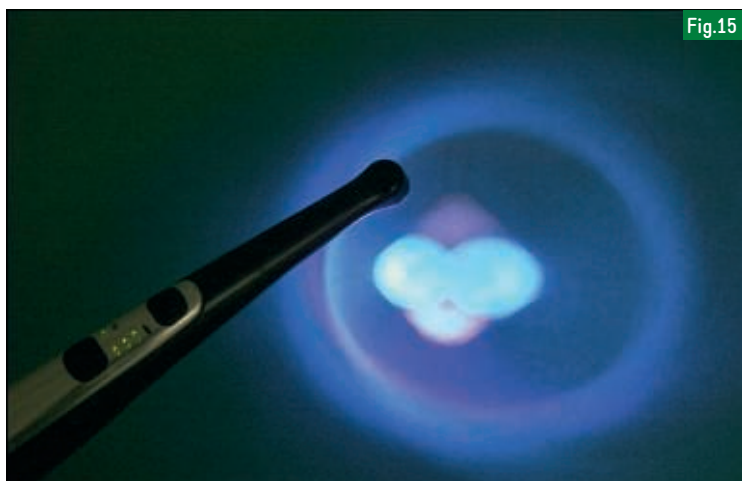


Fig.15



Fig.16



Fig.17



Fig.18

Fig.14 : Après évaporation du solvant à la soufflette, une exposition de 40 secondes à la lampe amorce la polymérisation de l'adhésif dans le canal. Fig.15 : La Lampe Valo présente une forme idéale pour l'accès aux régions les plus postérieures de la bouche. Sa tête abrite 4 LED de longueurs d'ondes différentes actives sur tous les photo-initiateurs présents dans les matériaux photo-polymérisables actuels. Fig.16 : Le composite à prise duale est d'abord injecté dans le canal grâce à l'embout fin et souple qui prolonge la canule de mélange. Fig.17 : Le tenon est introduit sans attendre dans le canal rempli de composite de collage. Une nouvelle exposition à la lumière de la lampe est recommandée avant de poursuivre le montage de la restauration. Fig.18 : Le composite à prise duale PermaFlo DC se présente en seringue double-corps sur laquelle on installe une canule de mélange et un embout fin pour l'introduction en bouche.



Fig.19

On utilise du *PermaFlo DC*; (Fig.18), composite à prise duale en seringue double de 5 ml de haute résistance mécanique (70 % de particules en poids).

Il est équipé d'un embout mélangeur et d'un embout intrabuccal fin et souple pour l'injection directe dans le canal et sur la préparation. Il durcit en 5 secondes sous la lampe, mais reste fluide plusieurs minutes avant la prise chimique.

ULTIME ÉTAPE : OBTURATION DE LA CAVITÉ D'ACCÈS ET RECONSTITUTION CORONAIRE

Nous procédons enfin à l'obturation de la cavité d'accès et à la reconstitution coronaire; (Fig. 19 et 20). Le composite doit être fluide au moment de l'insertion en bouche pour éviter l'inclusion de bulles d'air, mais devenir très dur et



Fig.20

résistant après la prise. On peut utiliser une matrice ou un moule pour le contenir, ou photopolymériser chaque couche durant quelques secondes pour limiter son écoulement autour de la préparation.

Une fois la restauration achevée, une exposition de 40 secondes à la lumière de la lampe permet d'atteindre la dureté maximale avant fraisage. ■

Fig.19 : Le composite peut être déposé progressivement dans la cavité ou en une seule fois lorsqu'un système de coffrage a été mis en place [ici, une matrice Omni-Matrix auto-serrante à usage unique].

Fig. 20 : Après photopolymérisation finale de la restauration, la préparation coronaire périphérique est achevée avant la pose d'une couronne provisoire.

Bionique

De plus naturel,
il n'y a que la nature

BioHPP® - „L'évolution des matériaux“



BioHPP® est un polymère de haute technologie renforcé de céramique basé sur le PEEK. C'est la résistance à la torsion en réponse aux matériaux rigides pour infrastructures. **Mise en œuvre facile. Des propriétés haut de gamme. La solution.**

Polyvalent

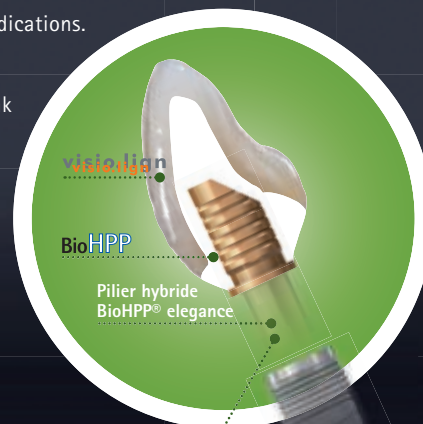
BioHPP® - Large éventail d'indications.

Sans concurrence

BioHPP® - L'élasticité Off-Peak est similaire à celle des tissus osseux spongieux.

Souverain

BioHPP® - Les patients sont convaincus de l'occlusion et de la sensation naturelle en bouche.



Disponible pour différents systèmes implantaires.

Plus amples informations:
N° 04.75.34.20.96.

Le PE8+, le fauteuil dentaire qui s'adapte à tous les praticiens.

Découvrez le
nouveau design et
les offres du moment
chez votre revendeur
www.arel-quetin.fr



LE FAUTEUIL UNIVERSEL

Avec plus de
300 couleurs au choix,
4 configurations
possibles et tous les
instruments du marché
à votre disposition.

TABLETTE TRANSTHORACIQUE



TABLETTE MURALE



CART MOBILE



**Le fauteuil universel PE8 s'adapte à votre position de travail et à votre activité.
Parfaitement ambidextre, il convient aussi bien aux droitiers et aux gauchers, en seulement quelques secondes.**

CERVITEC GEL D'IVOCLAR VIVADENT

Goût et satisfaction des résultats

Un traitement bucco-dentaire régulier avec *Cervitec Gel* améliore les résultats de traitements cliniques et les inflammations péri-implantaires. On sait à quel point une hygiène contrôlée est un facteur important dans la prévention de ces inflammations. Une fois installées, il faut mettre en place une stratégie efficace. C'est ce qui a été établi dans le cadre d'une étude

clinique menée en Suède : trente-huit personnes ont participé à cette étude en double aveugle (**Hallström et coll. 2015**). Leur moyenne d'âge était de 69 ans. Chaque individu présentait une péri-implantite sur au moins un implant. Après examen initial, les patients ont été informés sur les mesures d'hygiène bucco-dentaire. Les participants ont ensuite été répartis entre le groupe test et le groupe témoin. Pendant 12 semaines,

les membres du groupe test se sont brossés les dents tous les soirs avec *Cervitec Gel* au lieu d'un dentifrice. Ce gel au goût agréable contient 0,2 % de chlorhexidine et 900 ppm de fluorure. En revanche, le groupe témoin a utilisé un gel placebo contenant 900 ppm de fluorure, mais pas de chlorhexidine. Des résultats significatifs ont été obtenus et surtout une réduction du saignement au sondage (*BOP*) par rapport au gel placebo.

**IVOCLAR
VIVADENT**

Tél. : 04 50 88 64 00

@ : info-france@ivoclarvivadent.com

3w : ivoclarvivadent.fr



GELS WHITE DENTAL BEAUTY DE HENRY SCHEIN

Répondre à la demande d'éclaircissement des patients

La gamme de blanchiment *White Dental Beauty* évolue avec une nouvelle formule brevetée et un produit spécialement conçu pour les dents sensibles. Ces gels de blanchiment intègrent désormais une technologie *Novon*. Ils sont fabriqués par *Optident* et disponibles en 6 % de peroxyde d'hydrogène, ainsi qu'en 10 % ou 16 % de peroxyde de carbamide. Il s'agit d'une technologie brevetée exclusive qui produit un effet de blanchiment renforcé et assure la stabilité et la neutralité du pH dans la gouttière de blanchiment. Cette augmentation rapide du pH de neutre à alcalin assure une diffusion plus importante et plus efficace d'ions de perhydroxyle et entraîne une action de blanchiment plus efficace. Le *Novon* permet également de conserver le produit à température ambiante, contrairement aux produits concurrents. La gamme s'étend également avec un nouveau produit, *White Dental Beauty Novon Mild*, conçu pour les dents sensibles et qui ne contient que 5 % de peroxyde de carbamide. Ces gels sont fabriqués à partir d'une formule spéciale brevetée, conforme aux directives européennes et permettant d'obtenir des résultats cliniques et esthétiques optimaux. Il réduit la sensibilité dentaire et préserve l'hydratation des dents, tout en procurant des résultats visibles en moins d'une semaine.



© 2016 Dr Prigdy (Commercia/Marketing) Hager et Werken/Prigdy

**HENRY SCHEIN
FRANCE**

Tél. : 02 47 68 90 00

@ : cabinet.dentaire@henryschein.fr

3w : henryschein.fr



PROTHO CLEAN D'HAGER ET WERKEN

Un aspect éblouissant !

Un travail prothétique est toujours le résultat obtenu après de nombreuses séances cliniques et de laboratoire, depuis les empreintes préliminaires jusqu'à la finition par le laboratoire de prothèses. Lors de la livraison de ces prothèses, les patients sont particulièrement sensibles à la présentation de ces restaurations amovibles. Il est essentiel qu'à ce stade, un aspect lisse et brillant des surfaces prothétiques soit assuré. Développé par *Hager et Werken*, *Protho Clean* est un produit nettoyant et lustrant synthétique destiné principalement à l'entretien des prothèses. Il apporte aux prothèses en matière plastique un brillant incomparable. Ce *spray* est un outil indispensable pour une présentation plus esthétique et hygiénique des travaux prothétiques. Son parfum de menthe est vraiment frais et agréable. Il est en tout cas particulièrement apprécié par les patients. D'autre part, *Protho Clean* permet aussi d'éliminer les restes de pâte à polir et de monomères des prothèses. C'est très facile et rapide à appliquer, il suffit de donner un coup de *spray* sur la prothèse, laisser agir quelques secondes et essuyer délicatement pour obtenir un résultat remarquable. C'est un produit simple et efficace !



HAGER & WERKEN

Tél. : 06 21 04 11 94

@ : s.sanchez@hagerwerken.de

3w : hagerwerken.de



STYLO ANTI-SENSIBILITÉ SENSITIVE PROFESSIONAL D'ELMEX

L'arme pour lutter contre la sensibilité dentaire

Ce stylo est une solution innovante pour soulager immédiatement et durablement la douleur occasionnée par les dents sensibles. 39 % des Français présentent des dents sensibles. La douleur est subjective, ce qui la rend difficile à diagnostiquer et bien plus encore à soigner. Insuffisamment traitée, cette douleur peut impacter le quotidien, notamment les habitudes alimentaires. Les boissons fraîches et aliments froids, tels que les glaces et l'eau froide deviennent un supplice. Les rendez-vous chez le chirurgien-dentiste peuvent également s'avérer compliqués. L'anesthésie locale peut être la solution pour certains soins. On connaît mal les raisons qui causent l'hypersensibilité dentinaire, mais une technique de brossage inadaptée (*brossage horizontal*) associée à une brosse à dents trop dure et à un dentifrice trop abrasif peut être à l'origine de ce mal. L'érosion, phénomène de plus en plus fréquent, est aussi une cause d'hypersensibilité dentinaire. Une solution existe pour soulager la douleur, il suffit d'appliquer le stylo jusqu'à deux fois par jour pour obtenir un soulagement immédiat. En instaurant ce nouveau rituel au moment du brossage avec le nouveau dentifrice *Elmex Sensitive Professional Répare & Prévient*, la sensibilité dentaire ne sera plus qu'un mauvais souvenir.

ELMEX

3w : gaba.fr 



SOFT-PICKS DE SUNSTAR

Un accessoire interdentaire innovant

Ce nouvel accessoire interdentaire est à la fois simple et ergonomique : il est conçu pour un nettoyage efficace. Il permet de s'affranchir des mauvaises habitudes. 70 % des Français respectent la recommandation de base en hygiène bucco-dentaire et se brossent les dents 2 fois par jour, mais le temps de brossage moyen n'excède pas les 40 secondes, contre les 2 minutes recommandées. Par ailleurs, 80 % de la population avoue ne pas nettoyer ses espaces interdentaires, et une personne sur 3 n'a même jamais utilisé de fil dentaire. Grâce à un design unique, ces *Soft Picks Advanced* sont une réponse aux freins des patients. La pointe de l'accessoire est ultra-douce car recouverte d'élastomère. Elle permet de déloger les résidus alimentaires et d'éliminer la plaque dentaire tout en douceur. Sa forme conique s'adapte parfaitement à toutes les situations. Les brins flexibles en caoutchouc massent délicatement les tissus gingivaux et stimulent la circulation sanguine. Sa forme incurvée est parfaitement adaptée à l'anatomie des maxillaires et permet d'accéder à tous les espaces y compris les zones postérieures. Elle rend le geste de nettoyage simple, rapide et confortable. Les bâtonnets

sont à usage unique. Un étui de transport est fourni.

SUNSTAR FRANCE 

Tél. : 01 41 06 64 64

@ : contact@fr.sunstar.com

3w : gumgencives.fr



T-NET CHEZ REPARATION-TURBINES.COM

Support égouttoir pour instruments dynamiques

Reparation-Turbines.com est un spécialiste de la réparation d'instruments dynamiques toutes marques. Cette société met sur le marché le *T-Net*, un dispositif exclusif destiné à ces instruments. Une fois les instruments lubrifiés, ne les déposez plus sur un *Sopalin* ou dans un gobelet en plastique pour laisser à l'huile le temps de s'écouler... Déposez-les simplement sur ce support dédié beaucoup plus hygiénique et pratique avec des emplacements pour les turbines, contre-angles et pièces à mains. On pourra également y ranger la bombe de lubrifiant dans un emplacement prévu à cet effet. Conçu 100 % en aluminium, il est petit (19x8 cm, hauteur 10 cm) et léger (280 g). Il permet de disposer 8 instruments et une bombe de lubrifiant. Une mousse à forte capacité d'absorption permet de recueillir les surplus d'écoulements d'huile. Le *T-Net* s'adapte à chaque configuration de travail : on peut en dédier un pour les turbines, et un autre pour les contre-angles, ou encore en réserver un pour chacun des praticiens du cabinet. Il existe également une version à plus forte capacité, le *T-Net+* (23x10 cm), disposant de 15 emplacements numérotés. On peut aussi demander à graver gratuitement le nom du cabinet sur le *T-Net* afin de le personnaliser.



REPARATION
TURBINES.COM 

Tél. : 03 59 611 888

@ : contact@reparation-turbines.com

3w : reparation-turbines.com

TRIHAWK

FOR THE BUR CONNAISSEUR

TESTEZ L'EFFICACITÉ INÉGALÉE DE LA FRAISE TRANSMÉTAL TALON



 TALON



LE ROULEAU
DE 100 TALON 12:

~~399 €~~

ECONOMISEZ JUSQU'À 120 €

1 rouleau commandé: 90 € d'économie soit 309 € le rouleau

2 rouleaux commandés: 110 € d'économie par rouleau soit 289 € le rouleau

3 rouleaux commandés: 120 € d'économie par rouleau soit 279 € le rouleau



CONTACTEZ VOTRE FOURNISSEUR
HABITUEL POUR COMMANDER

www.trihawk.com
europesales@trihawk.com



Stériliser avec rapidité et

Le nouveau stérilisateur *Lisa* doté d'un cycle rapide propose une fonction de traçabilité intégrée.

Le nouveau stérilisateur *Lisa* offre une rapidité d'exécution grâce à la technologie *Eco Dry* qui adapte la durée du séchage au volume de la charge. Une charge de 2 kg par exemple est stérilisée et séchée en seulement 30 minutes. Ceci raccourcit la durée du cycle, prolonge la durée de vie des instruments et réduit la consommation d'énergie. L'équipement offre un système de traçabilité totale. Équipé de cycles B entièrement automatiques, il est doté d'un choix de fonctions et d'options permettant de créer un protocole de stérilisation documenté. Support d'informations de grande capacité, il permet l'identification des utilisateurs et rend inutiles papier, ordinateur et logiciels spécifiquement dédiés.

TRAÇABILITÉ DES DONNÉES

Cet appareil propose une fonction de traçabilité intégrée avec l'accès à

Akidata. Dans le cadre de l'offre *Akilease*, le stérilisateur sera automatiquement connecté à l'interface web *Akidata*, plateforme sécurisée pour la traçabilité des données. Elle offre une traçabilité sécurisée avec un contrôle permanent du stérilisateur, une alerte-prévention et des rapports de contrôle du stérilisateur. Une requalification opérationnelle est proposée tous les 2 ans ou tous les 1 000 cycles.

L'écran tactile couleur affiche un menu clair simplifiant la sélection des cycles. La navigation est intuitive et la page d'accueil personnalisable. L'appareil propose en outre une assistance de l'utilisateur. L'application *Lisa Mobile* permet de contrôler en temps réel jusqu'à quatre stérilisateurs à tout moment et de n'importe quel endroit du cabinet. Elle offre une plus grande sécurité dans la liaison entre le cycle de stérilisation et le dossier du patient. ■



TÉMOIGNAGE DU DR JÉRÔME LEGRAND (02)

Il est très pratique d'utilisation



Je possède cet appareil depuis décembre 2015. J'avais déjà un *Lisa* que j'ai utilisé sans gros problèmes durant 8 ans. Il est très pratique d'utilisation avec une bonne identification de la personne responsable du cycle. Je ne lui trouve pas d'inconvénient, hormis qu'il pourrait être plus silencieux.

traçabilité



OÙ SE LE
PROCURER ?

W&H

Tél. : 03 88 774 797

@ : info.fr@wh.com

3w : wh.com

TÉMOIGNAGE DU DR JEAN-FRANÇOIS RUSSON (77)

Il est simple d'utilisation



Nous utilisons ce produit depuis trois mois, ayant depuis quatre ans le modèle précédent dont nous étions très satisfaits. Arrivés à l'échéance du leasing sur le modèle précédent, nous avons décidé de renouveler notre confiance à la société W&H pour repartir avec ce nouveau matériel plus évolué. Il est simple d'utilisation pour les trois assistantes (*nous avons trois stérilisateurs*). Il est esthétique également : notre espace de stérilisation est central au milieu des sept fauteuils et donc visible par les patients se répartissant dans nos différents espaces de traitements.

La société propose une maintenance sur l'ensemble du *leasing* intégrée dans l'offre. Nous utilisons déjà cette formule avec nos *DAC*. C'est pratique, les visites se font régulièrement selon un calendrier dont nous ne nous occupons pas. De plus ce matériel possède une centrale de diagnostic très moderne, afin d'aiguiller le réparateur sur la nature de la panne survenue. C'est rassurant pour tout le staff du cabinet. Pour notre précédent *Lisa*, nous n'avons eu aucune intervention de la part du service technique pour un quelconque problème en quatre années.

La société connaît les besoins des cabinets de groupe et adapte les offres en conséquence. Nous sommes trois praticiens de la même famille avec trois assistantes fauteuil, et deux secrétaires, accueil et communication. Nous travaillons sur sept fauteuils, trois omnipratiques et quatre spécialisés chirurgie et esthétique.

Les avantages de cet équipement sont sa rapidité sur chaque cycle de stérilisation. Le panneau de commande digital est très simple d'utilisation. Nous utilisons depuis vingt ans des cassettes de soins, et chaque stérilisateur est très sollicité car nous faisons six cycles quotidiens. Le remplissage direct avec la connexion à l'osmoseur de W&H est pratique. Le joint est très facile à changer par mes assistantes sans avoir à faire déplacer le service technique.

Je note cependant un inconvénient : il n'a pas de vidange automatique. D'autre part la capacité de la chambre de stérilisation pourrait être plus grande, pour mettre plus de cassettes et containers. Dans notre cas nous pourrions faire moins de cycles dans la journée. Si je pouvais améliorer certains points, je mettrais une vidange automatique. Je ferais également un modèle grande capacité de charge, pour les cabinets d'implantologie comme le nôtre afin de mettre plus de cassettes et de boîtes de chirurgie implantaire.

TÉMOIGNAGE DU DR OLIVIER BEAURENAULT (69)

Il répond aux normes de la stérilisation



Nous sommes fidèles à ce fabricant depuis 1991. Nous utilisons cet équipement car il répond aux normes de la stérilisation. Il permet un usage quotidien aisé. Deux *Lisa* tournent au cabinet de 8h30 à 19h00 tous les jours. Tout est stérilisé au cabinet, rotatifs, pièces à main *EMS*, fraises... Tout patient se voit ouvrir les sachets pour chaque rendez-vous. Je ne vois pas d'inconvénient à cet appareil, mais si cela était possible, évidemment, je changerais son tarif ! La nouvelle grande cuve est confortable et le nouveau système de filtration est parfait et simple d'utilisation pour les assistantes. Enfin nous apprécions le SAV très réactif.

TÉMOIGNAGE DU DR MATHIEU DEUDON (74)

La rapidité des cycles



Nous utilisons le nouveau *Lisa* depuis juillet 2015 en supplément du *Lisa 500* que nous avons depuis 9 ans, en plus du *DAC* et de l'*Assistina*. Nous avons choisi cet équipement pour la rapidité des cycles, la traçabilité embarquée, la télémetrie à distance, la réactivité du SAV et la confiance auprès de W&H avec qui nous travaillons depuis 19 ans. Le nouveau *Lisa* vient compléter notre environnement où la traçabilité est gage de garantie pour nos patients et nos cabinets : certification des cycles, pré-diagnostic sur le suivi machine, enregistrement des rapports sur le serveur *Cloud*. C'est une version 2.0 de la stérilisation. Il a cependant l'inconvénient de l'ouverture porte à gauche. Il serait temps de pouvoir avoir une ouverture inversée comme un frigo, pour l'ergonomie de toutes les stérilisations.

edp dentaire
Groupe EDP Sciences

Psychologie et implantologie Donner sa chance à l'implant

Jean-Pierre Chetry

Jean-Pierre Chetry a su trouver les exemples pratiques, les mots simples et compréhensibles face aux situations de notre quotidien professionnel. En déclinant de façon didactique et concrète les différentes clés pour y parvenir, l'auteur expose un protocole original de la communion patient-praticien.

À l'appui de cas cliniques concrets et de jurisprudences pertinentes, cette publication vise à optimiser la présentation du projet implantaire.

En conclusion de ce discours sur lequel tout implantologiste devrait se pencher, il faut reconnaître à l'auteur le mérite d'avoir pu développer vis-à-vis des différentes préoccupations des patients, une approche pédagogique adaptée qui veut s'inscrire dans une véritable stratégie relationnelle : celle de gagnant-gagnant. - Gérard Scortecchi

95 euros

Commandez et retrouvez toutes nos collections sur
www.librairie-garanciere.com



Améliorer sa pratique esthétique

Esthet'Practical forme les praticiens à l'esthétique au travers de cours théoriques et pratiques. Les secteurs antérieur et postérieur, les facettes en céramique et le numérique façonnent le programme proposé.



Les Drs René Serfaty, Charles Toledano et Olivier Étienne ont créé *Esthet' Practical*, société de formation continue basée à Strasbourg.

Forts de leur expérience dans l'enseignement théorique et pratique, leur but est de permettre à un nombre de praticiens limité d'acquiescer en deux jours la maîtrise des protocoles cliniques les plus avancés en dentisterie esthétique.

Chaque session se compose de deux matinées de cours en amphithéâtre suivies de deux après-midi de travaux pratiques pas à pas sur fantômes ultramodernes. Ces sessions sont basées sur deux éléments qui paraissent fondamentaux aux formateurs : clinique et convivialité.

L'équipe de praticiens a publié deux ouvrages sur son expertise : *Restaurations tout-céramique sur dents vitales* et *Les facettes en céramique* (Éditions CDP). ■



QUESTION D'EXCELLENCE ET DE RÉSULTATS

J'ai rencontré à de nombreuses reprises Olivier Étienne et principalement lors de conférences qu'il a eu l'occasion de donner, je devrais dire de nous donner. Car chaque fois, c'est réellement ce sentiment qui prédomine, on sent que son domaine de prédilection c'est la transmission du savoir et de son expérience clinique. Avec ses compères, tout est toujours question d'excellence et de résultats : le but est la satisfaction des patients, mais aussi beaucoup plus, l'auto-estime des praticiens qui les ont côtoyés durant leurs formations. Ce qui caractérise ces dernières, c'est principalement la qualité, mais aussi la possibilité de faire « à la carte » en choisissant de ne suivre qu'un module ou plus. Chaque module ne dure que deux jours, ce qui ne pénalise pas

l'exercice des praticiens. L'autre qualité de chaque formation est un mélange subtil entre théorie et travaux pratiques, le tout agrémenté de contacts humains car les sessions reçoivent une quantité limitée de participants (maximum une trentaine). Comment ne pas évoquer le contenu de chaque module, qui en un temps limité donne toutes les clefs pour une application immédiate dans les exercices quotidiens. Ce contenu colle aux préoccupations des patients, à savoir leur demande esthétique et leur volonté de conserver leurs dents dans le meilleur état possible durant toute leur vie. En parlant avec Olivier Étienne, René Serfaty et Charles Toledano, on sent leur implication et leur don pour partager leurs grandes connaissances. Ce sont des

passionnés, des précurseurs, des volontaires. Leur but est d'inciter, de promouvoir, de donner confiance. Avec eux, on a l'impression de pouvoir atteindre la dentisterie de qualité dont on a toujours rêvé. Après chaque session, on ressent immédiatement l'envie d'appliquer le contenu de leur enseignement. De plus au fil du temps se créent des familles de praticiens pouvant échanger, communiquer entre eux, bref progresser sans cesse. Nous aurons dans nos colonnes le plaisir d'éditer régulièrement des articles écrits par certains de leurs étudiants et qui seront labellisés « Esthet Practical ». Une belle manière de prouver la qualité de l'enseignement suivi durant ces différents modules.

Dr Paul AZOULAY

Dr Olivier ETIENNE : Maître de conférences des universités
Co-responsable du département de prothèses, Strasbourg. Pratique privée



Nous animons de nombreuses conférences et travaux pratiques à travers la France sur les domaines de l'esthétique en dentisterie tels que les éclaircissements, le traitement des dyschromies, les céramo-céramiques et le collage, les facettes ou les *Inlays / Onlays*. Nous connaissons donc parfaitement les questions des praticiens et leurs attentes. Si les cours théoriques sont bien sûr nécessaires, il ressort de notre expérience un vrai besoin de mise en pratique clinique et une demande de plus de proximité avec le formateur pour pouvoir poser des questions propres à chacun. Nous avons d'ailleurs porté une attention particulière aux modèles de TP que nous avons voulu le plus ressemblants possible à la réalité clinique. Par exemple, lors de la session sur les facettes, le

modèle de travail imite un vrai patient avec 6 dents en malpositions diverses et chaque praticien doit réaliser un masque en résine préfigurant le projet esthétique, tailler les 6 dents dans ce masque pour conserver l'émail tout en laissant la place à la céramique, fabriquer 6 facettes provisoires et les sceller, puis coller, sous digue, les facettes en céramique définitives réellement stratifiées au laboratoire. Nous avons souhaité établir un partenariat fort avec la faculté de chirurgie dentaire de Strasbourg, située en plein centre-ville. L'accueil très positif du doyen actuel, le **Pr Corinne Taddéi**, nous a confortés dans ce type d'engagement « gagnant-gagnant ». Cette formation complète sous une forme moins académique le DU d'esthétique que nous animons toujours avec enthousiasme. La

récente rénovation de la faculté a d'ailleurs été une incitation forte à la création d'*Esthet Practical*, car nous ne voulions pas de TP « amateurs », souvent éloignés de la réalité. Les cours théoriques se font dans un amphithéâtre permettant des présentations en haute définition. Les salles de TP attenantes sont du dernier cri. Les fantômes, ultraperfectionnés et couplés à une aspiration chirurgicale permettent de se mettre en situation clinique réelle. Chaque poste de travail est doté d'un écran permettant de suivre en direct la démonstration de l'enseignant. Un livret photo expliquant les protocoles est remis à chaque participant pendant la session. Et pour allier travail et plaisir, les pauses déjeuner se déroulent dans de très bons restaurants alsaciens à deux pas des locaux.



Fig.1 : Situation initiale facettes.



Fig.2 : Préparation à travers Le Mock-Up.



Fig.3 : Empreinte.



Fig.4 : Empreinte des préparations pour facettes. Fig.5 : Collage des facettes. Fig.6 : Facettes en céramique emax. Fig.7 : Situation finale.



Dr Charles TOLEDANO
Chargé d'enseignement universitaire,
Coordinateur du DU d'esthétique du sourire,
Strasbourg. Pratique privée



Nous sommes trois praticiens à l'origine de ce projet : **René Serfaty, Olivier Étienne** et moi-même. J'assume la présidence de notre société sous l'œil vigilant de mes deux amis ! Nous avons tous les trois une double casquette puisque nous sommes tous enseignants à la faculté de chirurgie dentaire de Strasbourg. Je suis coordonnateur pédagogique du DU d'esthétique du sourire de Strasbourg dont René Serfaty est le responsable scientifique et dans lequel Olivier Étienne est intervenant dans les cours et les travaux pratiques. Mais nous sommes aussi tous les trois des praticiens libéraux, exerçant dans nos cabinets privés et, à ce titre, parfaitement conscients

des besoins et des demandes de nos patients, ainsi que des réalités économiques et administratives auxquelles nous sommes confrontés. Enfin nous avons de nombreuses publications en dentisterie esthétique à notre actif dont des ouvrages sur les restaurations céramo-céramiques et sur les facettes en céramique. C'est dans cette optique que nous avons créé *Esthet Practical* qui se veut une formation tournée essentiellement vers la pratique. Nous animons tous les trois les sessions et avons volontairement limité le nombre de participants à une trentaine pour permettre une vraie proximité et donner la possibilité de poser des questions (et d'avoir des réponses) à

tout moment. Il était important pour nous que les praticiens ressortent de chaque session avec une connaissance claire des protocoles et qu'ils n'aient pas d'appréhension à les mettre en pratique les jours suivants dans leurs cabinets. Nous sommes tous lassés de ces conférences lors desquelles de superbes cas sont présentés, mais qui semblent hors de portée et qui nous laissent sur notre faim. C'est pourquoi nous avons décidé de laisser une très large place aux travaux pratiques et à l'échange, en complément des cours fondamentaux. Chaque session de deux jours présente donc toujours le même format avec le matin des cours théoriques permettant la discussion, un



PROGRAMME PÉDAGOGIQUE



1^{er} mod. : Les facettes en céramique
26-27 janvier 2017

JOUR 1

• MATIN : COURS

Indications, contre-indications, principes de préparations (masque, Mock-Up), formes de préparations, facettes provisoires, empreintes.

• APRÈS-MIDI : TP FACETTE

Préparation des clés en silicone, réalisation du Mock-Up, préparation de 6 facettes (13 à 23), réalisation de 6 facettes provisoires

JOUR 2

• MATIN : COURS

Matériaux céramique + principes de laboratoire, essai, principe de l'adhésion, collage, critères de succès et d'échec

• APRÈS-MIDI : TP COLLAGE DE FACETTE

Empreinte des préparations, mise en place de la digue, collage de 6 facettes

2^e mod. : Le traitement esthétique antérieur
23-24 mars 2017

JOUR 1 : STRATIFICATION

• MATIN : COURS

Technique de stratification des composites antérieurs : une technique de stratification simplifiée sera proposée afin d'être en adéquation avec une pratique quotidienne.

• APRÈS-MIDI : TP COMPOSITE ANTÉRIEUR

Montage d'une dent complète en composite stratifié

JOUR 2 : DYSCROMIES

• MATIN : COURS

Traitement esthétique des dyschromies classées en 3 catégories : Les dyschromies légères ou modérées sans porosités (tache blanche, tache brune...), Les dyschromies légères ou modérées avec porosités, Les dyschromies sévères

• APRÈS-MIDI : TP

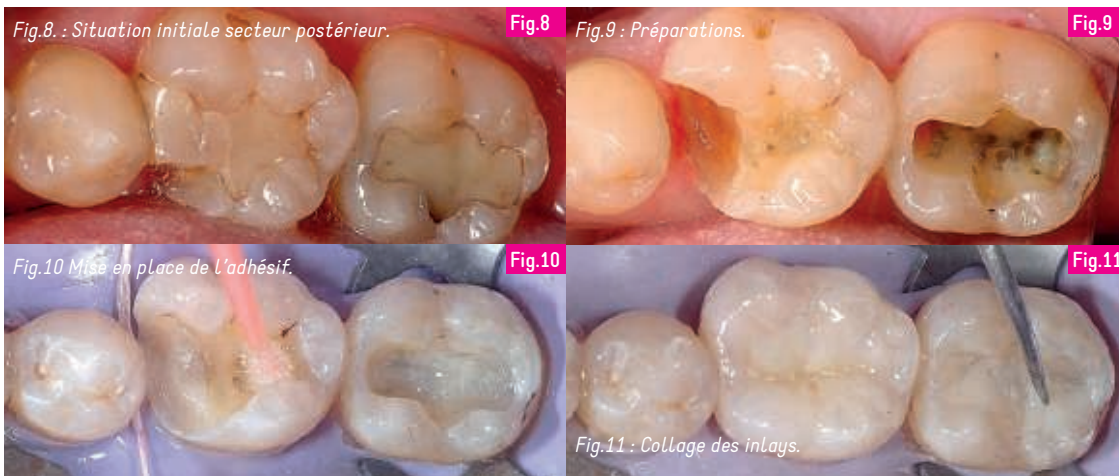
Eclaircissement interne, éclaircissement externe, microabrasion, infiltration résineuse



déjeuner tous ensemble car nous avons remarqué que c'était souvent un moment propice aux questions, et l'après-midi consacrée aux TP pour mettre en application clinique les protocoles abordés le matin. Ces sessions sont récurrentes dans l'année et indépendantes l'une de l'autre. Ainsi, il est possible de n'en faire qu'une, deux ou trois selon son intérêt et dans l'ordre que l'on souhaite

en choisissant les dates à l'avance. Nous avons bien entendu besoin des laboratoires qui nous fournissent une partie des matériaux. Par contre, il n'y a pas de sponsors présents pendant les sessions et nous sommes donc totalement libres de choisir les produits les plus performants à utiliser. Nous essayons toujours d'utiliser et de conseiller les meilleurs produits de chaque marque en

fonction des dernières études publiées et de nos expériences cliniques. Notre site internet (www.est-p.fr) et notre page Facebook (EST-P) sont très visités. Mais nous sommes conscients que le bouche-à-oreille offre à *Esthet Practical* la renommée que nous espérons dès sa lancée : une formation pratique, adaptée à l'omnipraticien moderne soucieux de répondre aux attentes esthétiques de ses patients.



Dr René Serfaty : Maître de conférences des universités Responsable du DU d'esthétique du sourire, Strasbourg. Pratique privée



Nous avons répertorié trois thématiques importantes pour appréhender simplement l'esthétique dans nos cabinets, mais toujours de manière efficace et rentable. Nous avons donc choisi d'organiser trois sessions de deux jours (*le jeudi et vendredi*). La première session porte uniquement sur les facettes en céramique collée car les praticiens nous demandent bien entendu de leur expliquer les principes de réalisation, mais surtout de pouvoir appliquer cliniquement les protocoles de projet esthétique, de taille, de provisoires et de collage. La deuxième session porte sur les traitements esthétiques antérieurs (*hors facettes*) et présente de nombreuses techniques très conservatrices et efficaces pour résoudre les défauts des sourires de nos patients. Elle traite de la stratification des composites simplifiée ou complète, des éclaircissements sur dents vivantes et dévitalisées, de la micro-abrasion, de l'érosion infiltration résineuse et de la mise en pratique de ces techniques. La troisième session porte sur les traitements esthétiques postérieurs car la demande des patients ne s'arrête pas aux canines en matière d'esthétique. Le renouvellement des anciennes restaurations à l'amalgame est souvent le moment où ces questions se font sentir chez nos patients. Nous détaillons les montages

efficaces des composites postérieurs en insistant sur les moyens pour obtenir de vrais points de contact serrés, mais aussi les techniques de préparation et de collage des *Inlays*, *Onlays*, ainsi que des pièces plus récentes comme les *Veneerlays* et les *Overlays*. La quatrième session porte sur les techniques numériques et tout ce qui concerne la photographie. Elle explore les principes techniques, le matériel et les réglages, la photographie clinique et les prises de teintes grâce à la photographie. Des travaux dirigés sont proposés avec le propre matériel des participants : comment régler, utiliser des écarteurs et tous les types de miroirs. Ce sera aussi l'occasion de travailler avec un véritable professionnel de la photographie, notamment pour les portraits. Puis on établira comment mettre en place un véritable projet esthétique numérique avec les nouveaux logiciels permettant des traitements virtuels de nombreuses configurations cliniques. *Esthet Practical* se veut une formation très pratique et proche de la clinique. Nous avons voulu en faire un lieu d'échanges et de convivialité. Il est vrai qu'il existe d'autres offres de formation privées ou universitaires sur ce sujet. Les plus complètes (*DU d'esthétique du sourire de Strasbourg, Académie du sourire, GRF, Symbiose, etc.*) sont souvent

étalées sur une année scolaire pleine, avec des sessions de trois jours à dates fixes. Ce sont des programmes complets dont certains incluent des mises en pratique et d'autres non. Nous nous sentons donc parfaitement complémentaires dans ce paysage et ce sentiment est partagé par nos amis responsables de ces formations. Et puis, il y a tant à faire dans ce domaine... Le format court d'*Esthet Practical*, sur deux jours, permet de faire un point complet sur le thème choisi en privilégiant un contenu théorique direct, axé sur des protocoles efficaces et reconnus, et de larges plages de travaux pratiques. Nous avons une forte expérience des travaux pratiques, depuis maintenant plusieurs années, ce qui nous a permis d'organiser ces sessions de manière très didactique. Nous sommes pleins de projets sur l'organisation de nouvelles sessions consacrées à la *Pink* esthétique et à l'esthétique en implantologie, mais nous avons d'abord à cœur de réussir ce pari. Les premières sessions rencontrent un vif succès et nous espérons le renouveler en créant un rendez-vous reconnu pour tous ceux qui souhaitent intégrer efficacement les traitements esthétiques dans leur pratique quotidienne tout en profitant éventuellement d'un séjour dans notre belle ville de Strasbourg.

3^e mod. : Le traitement esthétique postérieur

9-10 juin 2016 et 8-9 juin 2017

JOUR 1

MATIN : COURS

Adhésion, matériaux composite + CVI, montage composites postérieurs, microdentisterie

APRÈS-MIDI : TP COMPOSITE POSTÉRIEUR

Sandwich ouvert, sandwich fermé inversé, cavités tunnelisées

JOUR 2

MATIN : COURS

Indication Inlays, Onlays, Overlays, Veneerlays, choix des matériaux céramique ou composites indirects, techniques de préparations, collage

APRÈS-MIDI : TP INLAYS / ONLAYS / OVERLAYS / VENEERLAYS

Principes de préparation, isomoulage pour Veneerlay provisoire, collage d'un Inlay, collage du Veneerlay provisoire

4^e mod. : Les techniques numériques

3-4 nov 2016 et 9-10 nov 2017

JOUR 1 : LA PHOTOGRAPHIE

MATIN : COURS

Principes techniques, matériel et réglages, dossier clinique photographique. La photographie et la prise de teinte

APRÈS-MIDI : TP PHOTOGRAPHIE

(votre propre matériel photo est obligatoire)

Atelier réglages, utilisation des écarteurs, contrasteurs, miroirs pour tous types de photos (face, latérales, occlusales), atelier prise de teinte (principes, apport de la photo numérique), atelier portrait (avec Florian Dal Gobo, photographe professionnel) : matériels spécifiques, principes

JOUR 2 : LE PROJET ESTHÉTIQUE NUMÉRIQUE

MATIN : COURS

L'analyse esthétique : l'analyse de la face, l'analyse dento-gingivale, l'analyse dento-dentaire, Le projet esthétique numérique : pourquoi et comment ?

APRÈS-MIDI : TP PROJET ESTHÉTIQUE NUMÉRIQUE

(votre ordinateur personnel est obligatoire)

Installation des logiciels requis, démonstration, réalisation d'un projet virtuel en cas de diastème, réalisation d'un projet virtuel en cas de microdontie, réalisation d'un projet virtuel personnel

RENSEIGNEMENTS : Le programme s'articule autour de quatre modules de deux jours. Les inscriptions peuvent se faire indépendamment pour chaque module ou pour l'ensemble des quatre. Tél. : 06 43 20 88 03 - @ : info@est-p.fr
17 rue Schweighaeuser
67000 Strasbourg



D65

UGR

**SÉCURITÉ
PHOTOBIOLOGIQUE**

ZENIUM, L'EXCELLENCE DE LA LUMIÈRE NORMALISÉE

3 nouveaux produits d'éclairage LED pour salle de soin, conformes aux normes D65, UGR, et Sécurité Photobiologique viennent compléter la gamme.

ÉTÉ 2016 > 1 nouveau modèle
AUTOMNE 2016 > 2 nouveaux modèles

D65 Lumière du jour conforme à l'illuminant D65 de la Commission Internationale de l'Éclairage (CIE).

UGR Confort visuel et anti-éblouissement conforme à la norme EN 12464-1.

SÉCURITÉ PHOTOBIOLOGIQUE Sans risque photobiologique conformément à la norme EN 62471 de la commission Internationale de l'Éclairage (CIE).

zenium

Zenium - Dynapôle - 100, rue Édouard Michelin - F-54710 Fléville-devant-Nancy
Tél. : 33 (0)3 83 55 03 59 - Fax : 33 (0)3 83 53 26 16 - contact@zenium.fr - www.zenium.fr

Formation, expérience, rencontre, échange

CLASSEMENT
CHRONOLOGIQUE
POUR UNE LECTURE
PLUS RAPIDE



COHÉSION D'ÉQUIPE

• Dates à la demande dans votre cabinet - 2 j.
Contact : Cohésion dentaire - S. Spelen
Tél. : 06 27 12 64 68
@ : contact@cohesiondentaire.fr

DÉCRYPTAGE DE LA COMMUNICATION NON VERBALE

• Dates à la demande dans votre cabinet - 2 j.
Contact : Institut français des sciences humaines - Sonia Spelen
Tél. : 06 27 12 64 68
@ : contact@institut-ifsh.fr

COACHING À LA CARTE

• Dates à choisir
Dr Jean-Baptiste Verdino : GSI - (Hyères - Paca),
Sylvain Le Van, Antoine Popelut, Guillaume
Anduze - iClinique (Colombes - IDF), Carole
Leconte-Letia (Paris - IDF)
Contact : Kathleen Colas / Valérie Dequeant
Tél. : 01 49 20 00 49 / 01 49 20 00 43
@ : kathleen.colas@nobelbiocare.com /
valerie.dequeant@nobelbiocare.com

FORMATION EN HOMÉOPATHIE

ODONTO-STOMATOLOGIQUE
• Six séminaires de 2j. sur 2 ans à Lyon
Contact : Anphos - Dr Christine Roess
Tél. : 04 42 92 67 57
@ : christine.roess@wanadoo.fr - 3w : anphos.fr

20^e CYCLE DE FORMATION EN ORTHODONTIE

• Session 2014 / 2016
27 j. de form. d'oct. 2014 à juin 2016 à Paris
Drs Bernadat, Henrionnet, Marchand
Contact : Uniodf - Tél. : 06 07 03 88 10
@ : uniodf@uniodf.org - 3w : uniodf.org

COACHING NEUROMUSCULAIRE DANS VOS CABINETS

• Le k7 : s'entraîner, renforcer et approfondir ses connaissances
Contact : Christophe Hue
Tél. : 06 09 13 52 41
@ : dstdfrance2015@gmail.com

RÉHABILITATION ESTHÉTIQUE,

FONCTIONNELLE, BIOLOGIQUE
• Cercles d'étude - Réhabilitation en live sur patient (implantologie - esthétique neuromusculaire - facettes...)
Une fois par mois
Contact : C. Gaillard - Tél. : 06 23 03 03 37
@ : adm@gad-center.com - 3w : gad-center.com

début en juin 16'

RADIOPROTECTION DES PATIENTS

1^{er} juin à Paris - Dr Philippe Rocher
Contact : SOP - Tél. : 01 42 09 29 13
@ : secretariat@sop.asso.fr

LE PATIENT CARDIAQUE EN ODONTOLOGIE

1^{er} juin à Paris
Contact : Cercle odonto-stomatologique de La Seine-Saint-Denis
@ : coss.93@free.fr - 3w : coss.asso.fr

FAUT-IL TRAITER ET CONSERVER OU EXTRAIRE ET REMPLACER ?

• 1 journée / 1 question
2 juin à Paris. Interv. : Drs G. Caron, M. Bonner, M. Abbou, N. Tordjmann et Pr, J.J. Lasfargues
Contact : SICT Mieux - Tél. : 06 96 50 85 28
@ : contact@sictmieux.com

CONFÉRENCE POUR PROTHÉSISTES DENTAIRES ET DENTISTES

1^{er} juin à Aix-en-Provence, 2 juin à Nice
Contact : Astrid Tavella
Tél. : 04 74 06 66 19
@ : astrid.tavella@zirkonzahn.com
3w : zirkonzahn.com

FORMATION AVANCÉE ACTIVOISS

• Les régénérations osseuses guidées sont possibles sans xénogreffes
2 juin à Villeurbanne
Contact : Estelle Franca
Tél. : 04 78 93 11 21 - @ : e.franca@noraker.com

FORMATION ASSISTANT(E) DENTAIRE

Initiation à l'implantologie
2-3 juin à Paris
Contact : Martine Jacquart
Tél. : 06 19 50 65 18 - @ : sarlifrad@gmail.com

FORMATION DPC IMPLANTOLOGIE

• Prise en charge du patient édénté
Session 2 : 2-3 juin à Nice
Drs Brincaat et Diss
Tél. : 0 820 620 017
3w : generation-implant.com

PROTHÈSE IMPLANTAIRE SUR CONNEXION CONIQUE

2-3 juin à Bagnolet - Dr Truong Nguyen
Contact : V. Dequeant - Tél. : 01 49 20 00 43
@ : valerie.dequeant@nobelbiocare.com

SÉMINAIRE DR EDMOND BINHAS

• Notre profession évolue vite. Et vous ?
Boostez votre activité de façon décontractée.
9 systèmes clés pour y arriver
2-3 juin à Toulouse, 16-17 juin à Paris
Contact : Binhas - Clémence Vanel
Tél. : 04 42 108 108
@ : contact@binhas.com - 3w : binhas.com

MÂÎTRISER LA PROTHÈSE IMPLANTAIRE

• Smile Concept - Module 4
2-3 juin à Marseille
Dr Patrice Margossian
Contact : K. Colas - Tél. : 01 49 20 00 49
@ : kathleen.colas@nobelbiocare.com

CONGRÈS DE LA SFPIO

• Patient parodontal : confluences thérapeutiques
Du 2 au 4 juin à Lyon
Contact : V. Monnet-Corti / M. Bravard
Tél. : 04 91 78 46 70 / 04 78 62 62 86
@ : vmonnetcorti@gmail.com
mbravard@wanadoo.fr

PROTHÈSE IMPLANTAIRE

• Obtenir le bon contour gingival
3 juin à Sallanches - Dr Reda Ben Kiran
Contact : Anthogyr - Tél. : 04 50 58 02 37

CHAÎNE NUMÉRIQUE ET IMPLANTOLOGIE

3 juin à Flumet
Dr Jacques Vermeulen
Contact : Anthogyr - Tél. : 04 50 58 02 37

XIIF JOURNÉES DE GÉRODONTOLOGIE

ET GÉRODONTOLOGIE
Odontologie gériatrique : mise au point 2016
3-4 juin à Paris
Contact : Association internationale de gérodonologie (AIG)
Tél. : 06 08 75 43 17
@ : ag.finet@wanadoo.fr

MASTER EUROPÉEN EN ORTHODONTIE

INVISIBLE PAR ALIGNEURS
3-4 juin à Paris - Drs Sabouni et Philips
Contact : CFOA (Centre de formation en orthodontie par aligneurs)
Tél. : 07 63 21 89 54
@ : france@eumaa.com
3w : masterorthodontieinvisible.com

SYMPOSIUM INTERNATIONAL EUROTEKNIKA

Du 2 au 4 juin à Barcelone
Contacts : Dorothee Bouche - Responsable communication - Tél. : 04 57 27 40 29
@ : dorothee.bouche@euroteknika.com
Anne Perrin - Responsable événementiel
Tél. : 04 50 91 49 29
@ : anne.perrin@euroteknika.com
3w : symposium-ETK.com

LA ZONE ESTHÉTIQUE

• Garantir le résultat esthétique grâce à la ROG
2-3 juin : Campus ITI - Chirurgie niv. 2 avancé. Centre ITI Chessy-Marne-La-Vallée / Paris
Formateurs : D. Bourdin / C. Margottin
Contact : Campus ITI
Tél. : 01 64 17 30 09
@ : france@itisection.org

NOUVELLES RECOMMANDATIONS SUR LES CANINES INCLUSES

6 juin à Paris
Contact : Cercle d'étude et de prospective orthodontiques Garancière
3w : cepog.fr

ANESTHÉSIE, SANS ÉCHEC ET RAPIDEMENT, LES MOLAIRES ET LES PULPITES MANDIBULAIRES

9 juin à Paris, 23 juin à Brest
22 septembre à Bordeaux
13 octobre à Strasbourg
17 novembre à Toulouse
Contact : AFPAD - Sophie
Tél. : 02 41 56 05 53 - @ : mail@afpad.com

LES RENCONTRES DE LA RELATION PATIENT

9 juin à Lyon, 23 juin à Strasbourg
29 juin à Lille, 15 septembre à Nantes
22 septembre à Toulouse
Contact : Webdentiste / GI Web
Tél. : 01 75 61 11 12
@ : conseillers@webdentiste.fr

FACETTES CÉRAMIQUES

• Protocole et esthétique
9 juin, 24 septembre, 13 octobre à Paris
Dr David Gutman
Contact : Made in Labs - Cédric Ayache
Tél. : 01 49 41 23 65
3w : madeinlabs.com

INTERNATIONAL CERTIFICATE IN

PERIODONTOLOGY AND IMPLANTOLOGY
Du 11 au 15 juillet à New York University
Contact : Dr Da Costa-Noble
@ : dacosta.noble.reynald@numericable.fr
Dr Lauverjat - @ : ylauverjat@aol.com
Secrétariat : Nicole Rousillon
Tél. : 05 56 96 76 36 - Part. : 06 26 80 46 43
@ : ceiop@ceiop.com

FORMATION BARRES OVERDENTURE NOBELPROCERA + PIB SUR TOUS LES SYSTÈMES IMPLANTAIRES VIA LE CANADA

27 juillet, 21 sept., 19 oct. à Bagnoleet
M. Olivier Chaix
Contact : Valérie Dequeant
Tél. : 01 49 20 00 43
@ : valerie.dequeant@nobelbiocare.com

FORMATION AVANCÉE NOBELPROCERA

• Pilier et PIB Implanto-porté
28 juillet, 22 sept., 20 oct. à Bagnoleet
M. Olivier Chaix
Contact : Valérie Dequeant
Tél. : 01 49 20 00 43
@ : valerie.dequeant@nobelbiocare.com

FORMATION AVANCÉE NOBELPROCERA

• Couronne et Bridge dento-portée
29 juillet, 23 sept., 21 oct. à Bagnoleet
M. Olivier Chaix
Contact : Valérie Dequeant
Tél. : 01 49 20 00 43
@ : valerie.dequeant@nobelbiocare.com

début en août 16'

CAMP D'ÉTÉ ZIRKONZAHN

• Formation des prothésistes dentaires
Du 29 août au 2 septembre à Guérande
Contact : Astrid Tavella / Marie-France Valentin
Tél. : 04 74 06 66 19 / 02 40 62 11 02
@ : astrid.tavella@zirkonzahn.com
@ : valentin@rotec.fr
3w : zirkonzahn.com

début en sept. 16'

CHIRURGIE PLASTIQUE MUCO-GINGIVALE IMPLANTAIRE - FIDE

8-9 septembre à Cannes-le-Cannet
Pr Paul Mariani et Dr Franck Bonnet
Contact : Kathleen Colas
Tél. : 01 49 20 00 49
@ : kathleen.colas@nobelbiocare.com

AMÉNAGEMENT PÉRI-IMPLANTAIRES

• Module 2 : Aménagement tissus durs et péri-implantaires
9-10 septembre
Contact : Actis dentaire formation
Tél. : 04 73 17 60 68
3w : actis-dentaire-formation.com

AGÉNESIE DES INCISIVES LATÉRALES MAXILLAIRES

15 septembre à Paris
Contact : Sfof
Tél. : 01 43 80 72 26 - @ : sfodf@wanadoo.fr

PROTHÈSE SUR IMPLANT AU LABORATOIRE

• Cours de planification NobelClinician (National)
Mod. 1 Niveau initiation : 15 sept. à Bagnoleet. Mod. 2 Niveau intermédiaire : 13 oct. à Bagnoleet. Mod. 3 Niveau avancé : 17 nov. à Bagnoleet - MM. Grégory Masson et Olivier Chaix
Contact : Valérie Dequeant
Tél. : 01 49 20 00 43
@ : valerie.dequeant@nobelbiocare.com

TOUT CE QUE VOUS AVEZ TOUJOURS VOULU SAVOIR EN RADIOLOGIE SANS JAMAIS OSER LE DEMANDER

15 septembre à Villefranche-sur-Saône
Dr Pascal Romy
Contact : Dr H. Minassian
Tél. : 04 74 04 10 98
@ : hminassian@minassian.fr

CERCLES D'ÉTUDE RÉHABILITATION ESTHÉTIQUE - FONCTION - BIOLOGIE

• Live sur patient (implantologie, esthétique usures, facettes...)
16 septembre Coaching usures
Intervenant : C. Gaillard - J. Bellamy - F. Cofar
Tél. : 06 23 03 03 37
@ : adm@gad-center.com
3w : gad-center.com

LA PAROLE EST AUX MEMBRES (SÉMINAIRE)

17-18 septembre à Rouen
Contact : Cercle d'étude et de prospective orthodontiques Garancière
3w : cepog.fr

FORMATION DPC IMPLANTOLOGIE

• Prise en charge du patient édenté
Session 2 : 21-22 sept. à Versailles
Session 3 : 26-27 oct. à Versailles
Dr Pons-Moureou
Tél. : 0 820 620 017
3w : generation-implant.com

IMPLANTS ET CHIRURGIE MUCO-GINGIVALE

Mod. 3 : Traitement des bimaxillaires.
22-23 sept. à Aix-en-Provence
TP : planification informatique : extractions virtuelles, planification de cas cliniques. Formateurs : Renaud Noharet, Cyril Gaillard. Mod. 1 : Implantologie et secteur antérieur. 30-31 mars 2017 à Aix-en-Provence. TP : Pose d'un implant pour une incisive centrale et greffe conjonctive
Formateurs : Cyril Gaillard, Benjamin Cortasse
Contact : Cyril Gaillard
Tél. : 06 23 03 03 37
@ : adm@gad-center.com - 3w : gad-center.com

5^e CONGRÈS INTERNATIONAL DE LA SBR

Du 23 au 25 septembre à Chantilly
Contact : Dr Hanh Vuong-Pichelin - SBR
@ : sbr.secretariat.idf@gmail.com
3w : bioprog.com

ATTESTATION DE FORMATION À LA CHIRURGIE DENTAIRE LASERS ASSISTÉE

22-23 septembre,
12-13 janvier 2017 à Montpellier
Dr Gérard Rey, Pr Gianluigi Caccianiga
Contact : Association d'enseignement post-universitaire International New Technology Institut
@ : odonto-formation-continue@umontpellier.fr

HYPERESTHÉSIES ET ALGIES ATYPIQUES

• Diagnostics et traitements
28 septembre à Paris
Contact : Cercle odonto-stomatologique de La Seine-Saint-Denis
@ : coss.93@free.fr
3w : coss.asso.fr

COURS PROTHÈSE TRANSVISSÉE PLURALE ET PÉRI-IMPLANTITE

Du 28 au 30 septembre
à Wimsheim (Allemagne)
Contact : Stéphanie Debondue - Henry Schein
Tél. : 01 41 79 74 82
@ : stephanie.debondue@henryschein.fr

LA DENTISTERIE NUMÉRIQUE / LE PROJET

VIRTUEL ESTHÉTIQUE
29 septembre à Paris
Drs M. Brossart, H. et D. Crescenzo
Contact : Coefi
Tél. : 06 61 20 26 55
@ : contact@coefi.fr
3w : coefi.fr

IMPLANTOLOGIE AU QUOTIDIEN

• Module 2 : initiation à la chirurgie implantaire
30 sept. et 1^{er} octobre
Contact : Actis dentaire formation
Tél. : 04 73 17 60 68
3w : actis-dentaire-formation.com

début en octobre 16'

ÉCOLE SUPÉRIEURE D'ORTHODONTIE

3 octobre à Paris
Contact : Dr Meriem Derouiche
Tél. : 01 78 90 37 10
@ : info@ecolesuperieuredorthodontie.fr
3w : ecolesuperieuredorthodontie.fr

PROTHÈSE IMPLANTAIRE DÉBUTANT - CLIO

6 octobre à Marcq-en-Baroeul
Dr François Hary
Contact : Valérie Dequeant
Tél. : 01 49 20 00 43
@ : valerie.dequeant@nobelbiocare.com

CYCLE DE FORMATION EN PARODONTOLOGIE

4 demi-journées : 6 octobre, 8 décembre,
2 février 2017, 6 avril 2017 à Nancy
Intervenants : Drs Catherine Bisson et Nathalie Mole
Contact : Catherine Bisson
Tél. : 07 83 76 26 79
@ : conceptparodontal@gmail.com

LES JOURNÉES ODONTOLOGIQUES INTERNATIONALES DE MONTPELLIER

(OMNIPRATIQUE ET ODF)
6-7 octobre à Montpellier
Contact : Faculté dentaire de Montpellier
@ : odonto-formation-continue@umontpellier.fr

ESTHÉTIQUE ET IMPLANTOLOGIE

• Master Class - FIDE
6-7 octobre à Cannes-Le-Cannet
Pr Paul Mariani et Dr Franck Bonnet
Contact : Kathleen Colas
Tél. : 01 49 20 00 49
@ : kathleen.colas@nobelbiocare.com

DENTEX

Du 6 au 8 octobre à Bruxelles
Contact : Catherine Bernaerts
Tél. : 09 241 94 46
@ : info@dentex.be

INTÉGRER LA PRATIQUE DE L'IMPLANTOLOGIE PACT IMPLANT

Du 7 oct. 2016 au 17 juin 2017 à Paris
Dr Isabelle Kleinfinger
Contact : Kathleen Colas
Tél. : 01 49 20 00 49
@ : kathleen.colas@nobelbiocare.com

LES MINIVIS : LE POINT EN 2016

10 octobre à Paris
Contact : Cercle d'étude et de prospective orthodontiques Garancière
3w : cepog.fr

GREFFES OSSEUSES EN IMPLANTOLOGIE - IFICIA

13 octobre à Paris
Dr Hadi Antoun
Contact : Kathleen Colas
Tél. : 01 49 20 00 49
@ : kathleen.colas@nobelbiocare.com

ATELIER PRATIQUE

• Contention et post-contention
13 octobre à Paris
Contact : Sfof
Tél. : 01 43 80 72 26
@ : sfodf@wanadoo.fr

FORMATION AU GESTE SIMPLE IMPLANTAIRE

• L'implant unitaire
13-14 octobre à Bordeaux
Contact : iTeam
Tél. : 05 56 46 30 30

Omnipratique, Paro, Endo, Implanto, Maxillo, Orthodontie...

Quelles longueurs d'ondes choisir, pour quels effets et quelles applications.

FORMATIONS LASERS

Bien démarrer avec un laser

Journées de formations accélérées organisées par KAE LUX SAS spécialiste lasers Diode, Erbium Yag et CO2



NANTES

9 Juin



NANCY

30 Juin



AJACCIO

6 Octobre

Formations assurées en totale liberté scientifique par le Docteur Gérard Rey

Diplômé de la faculté de Médecine - Docteur en chirurgie Dentaire
Diplômé en Expertise Bucco-Dentaire - Expert in Oral Implantology DGOI -AFI

Directeur d'Enseignement sur les Lasers Médicaux - Paris Garancière - Milan Bicocca - Montpellier UFR
Professeur A.C. Université Milan Bicocca.

Quelles longueurs d'ondes, quels effets, pour quelles applications en dentisterie.

Décontamination des sites extractionnels et implantaire, des poches parodontales, et des sites endo.

Ablation des tissus mucogingivaux avec hémostase immédiate.

Vasodilatation et vascularisation des sites.

Biostimulation des sites, activation des facteurs de croissance, aide à la cicatrisation.

Indications et applications en omnipratique, en implatologie, en parodontologie et endodontie...

Prise en main - Réglages - Maniement - Travaux pratiques.



PRIX DE LA FORMATION : 280 € (Cours, TP et déjeuner inclus)



RENSEIGNEMENTS
ET INSCRIPTIONS

0 805 620 160

info@kaelux.com



Kaelux
Achat Location Financement

LASERS
MICROSCOPES
INSTRUMENTATION
MOTEUR DE CHIRURGIE
STERILISATEURS



Ne manquez pas de découvrir tous nos produits sur www.kaelux.com. Appel gratuit 0 805 620 160 - info@kaelux.com



Deux clichés en une seule prise

Un scan unique procure non seulement une image CT, mais également une image panoramique automatique. Détail des étapes du diagnostic.

LE PROTOCOLE

ETAPE 1

Positionnez le patient dans la machine ; (Fig.1) et demandez au patient :

- de se tenir droit
- de saisir fermement la poignée
- d'appuyer légèrement sa poitrine contre l'appareil
- de positionner ses pieds légèrement en avant et en ouverture.

Une fois que le patient est positionné, vérifiez les trois faisceaux lasers (mé-dial, Frankfort, canine). Attention ! Tous les bijoux doivent être retirés.

ETAPE 2 ; (Fig.2)

Demandez au patient :

- de ne pas avaler la salive
- de maintenir sa langue appuyée contre son palais
- de fermer les yeux
- de rester immobile jusqu'à la fin de l'examen.

Sortez de la salle et maintenez le bouton d'exposition enfoncé jusqu'à la fin de l'acquisition.

Fig.1



Fig.2



Fig.3

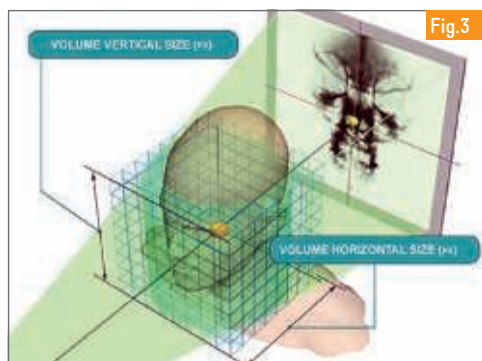
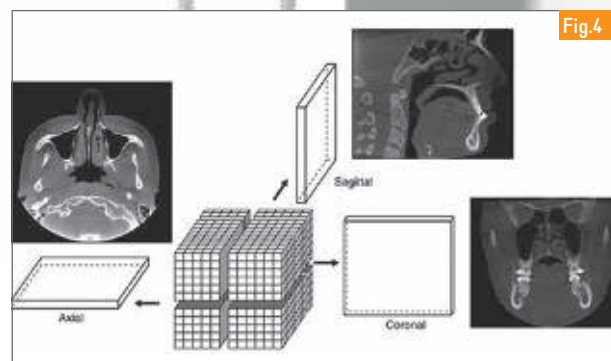


Fig.4



ETAPE 3

Acquisition de l'image : image qui montre que l'on construit les clichés ; (Fig.3 et 4).

ETAPE 4

Un clic, deux scans

Un scan unique procure non seulement une image CT, mais également une image panoramique automatique. Cela signifie que les patients pour lesquels il faut les deux clichés n'ont pas à subir deux expositions. De plus, les images CT et auto-panoramique sont visibles sur un seul écran (*disponible sur Ez3D-i V4.0*) ; (Fig.5).

ETAPE 5

Simulation d'implants avec 2 clics seulement

Plus besoin de faire des coupes. Visualisez avec la panoramique en 3D ; (Fig.6 et 7).

ETAPE 6

1 - Smart Clic (+ cliché)

Un clic sur l'image du volume permet d'obtenir immédiatement les informations en configuration optimale, sans avoir besoin d'ajuster les axes ; (Fig.8).

2 - Simulation implantaire (+ cliché)

En deux clics seulement, l'implant est positionné grâce à un processus désormais rationalisé. La visualisation de très grande qualité de la texture et de la densité osseuse facilite la consultation et la validation. ; (Fig.9)

3 - Smart Clipping (+ cliché)

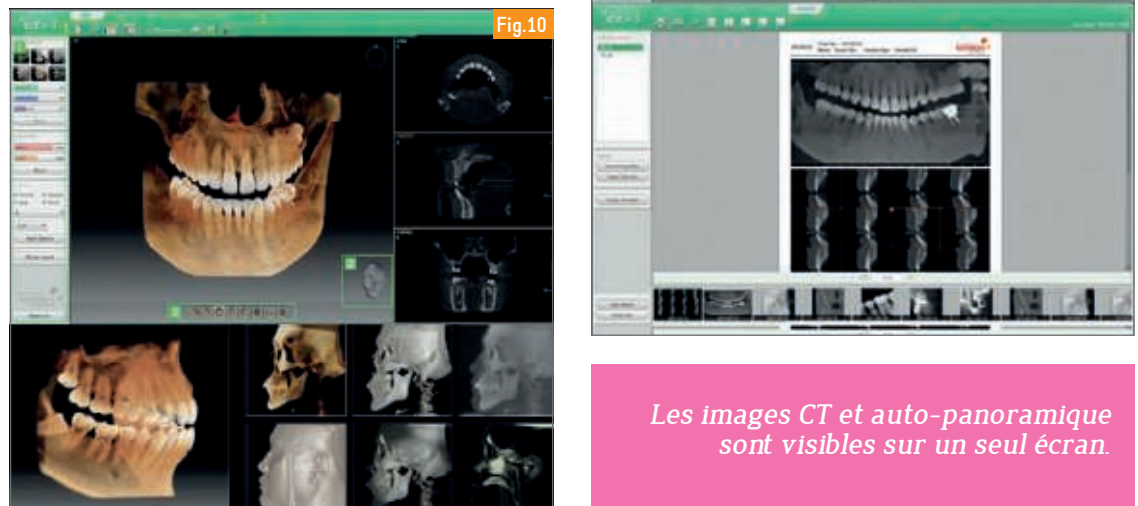
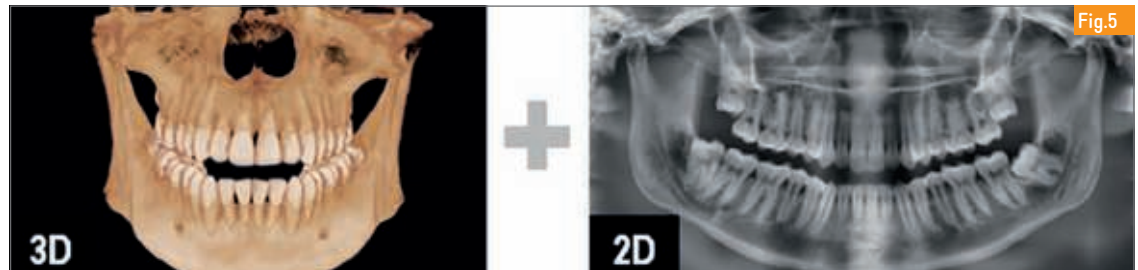
Cette fonction permet une visualisation simple de la 3D et un suivi en temps réel du processus d'aide au positionnement ; (Fig.10).

4 - Rapports et consultations (+ cliché)

Des modèles de rapports prédéfinis sont utilisables et facilement transmissibles par *e-mail*. Des outils de communication à destination du patient qui permettent d'expliquer simplement le diagnostic ; (Fig.11).

ETAPE 7

Le logiciel associé *Ez3D-i* procure un diagnostic serein. Il permet d'expliquer clairement et simplement le diagnostic au patient. Il rassure et crée une relation de confiance. ■



Les images CT et auto-panoramique sont visibles sur un seul écran.

Les facettes en céramique une question de p

Thérapeutique fiable et durable, les facettes en céramique permettent une approche *a minima* lorsque les protocoles de réalisation standardisés que nous connaissons aujourd'hui sont bien respectés.



que : rotocolle...



CV FLASH

Dr Ali
SALEHI



- Chirurgien-dentiste
- AHU à Strasbourg
- Promotion Esthet Practical 2014

RUBRIQUE RÉALISÉE
EN COLLABORATION AVEC

Esthet'Practical

Formation pratique en
dentisterie esthétique
fondée par Les docteurs
Olivier ÉTIENNE, René SERFATY
et Charles TOLEDANO
3w : est-p.fr



Il est bien démontré et documenté de nos jours que le traitement par facettes en céramique collées constitue une thérapeutique fiable et durable lorsque l'indication est correctement posée et que l'opérateur suit un protocole de réalisation juste [1]. Pour ce qui est de la procédure de réalisation, de nombreux auteurs ont également travaillé sur une standardisation des différentes étapes cliniques visant à rendre le travail précis et bien balisé avec un résultat prédictif et reproductible quel que soit l'opérateur [2, 3], et ce autant pour les étapes de préparation [4-6] que pour celles du collage [7, 8].

PRÉSENTATION DU CAS CLINIQUE

Le cas clinique présenté ici a pour objectif de dresser les grandes lignes d'un protocole de réalisation validé et admis par tous car répondant aux impératifs définis par la littérature d'aujourd'hui. Ainsi, le patient âgé de 33 ans se présente au cabinet pour une réhabilitation globale. Après avoir soigneusement traité les secteurs postérieurs et rétabli la fonction, le patient nous fait part de son désir d'améliorer son sourire n'étant pas satisfait de l'aspect de ses dents antérieures ; (Fig.1). Après une analyse précise de la situation en se basant sur les critères bien connus de l'esthétique du sourire [9] nous pouvons relever :

- *dysharmonie des dents dans leurs proportions respectives*
- *non alignement du bord incisif de 11 et 21*
- *non alignement des dents*
- *présence de nombreux composites soit colorés soit infiltrés*
- *dyschromie sévère de 23 dévitalisée*
- *dents trop plates avec un bombé vestibulaire pas suffisamment marqué*
- *une gencive inflammatoire*

par endroit avec des collets pas suffisamment alignés.

Au vu de l'analyse et dans une optique de respect de la biologie selon le concept du gradient thérapeutique [10], l'indication d'une réhabilitation du secteur antérieur de 13 à 23 par des facettes en céramique collées est alors posée.

Lors des échanges avec le patient sur les différentes options thérapeutiques, commencer le traitement par un temps orthodontique afin d'aligner les dents a bien entendu été discuté. Malgré l'avantage supplémentaire de cette approche en matière de respect de la biologie, le patient a préféré opter, de manière consciente et éclairée, pour une thérapeutique sans orthodontie préalable.

Les différentes étapes de la réalisation

La préparation des dents pour des facettes en céramique collées est une étape importante et nécessite le respect de certains critères afin de garantir une intégration biologique, mécanique et esthétique optimale. Chercher à faire une préparation *a minima*, c'est-à-dire se limitant dans la mesure du possible à l'émail, aura entre autres, le double avantage de maintenir une forte résistance de la dent à la flexion et permettre également un collage de qualité.

Dans un premier temps, le prothésiste réalise un *Wax-Up* basé sur le projet esthétique du patient qui a été préalablement défini. Ce *Wax-Up* n'est autre qu'une représentation 3D de la proposition qui sera faite au patient ; (Fig 2). Un index en silicone peut alors être réalisé à partir du *Wax-Up* puis découpé de façon à mettre en évidence la position de l'enveloppe vestibulaire finale des futures restaurations, sur le modèle en plâtre ; (Fig.3a).



Fig.1 : Vue frontale intrabuccale du secteur incisivo-canin où l'on peut identifier la problématique esthétique : anomalie de proportion, absence d'alignement du bord incisif de 11 et 21, malpositions, dyschromie sévère de 23, canines trop plates, gencive inflammatoire par endroit et ligne des collets inesthétique.

Positionner ensuite cet index en silicone en bouche permettra de mettre en évidence la quantité de tissu dentaire à enlever lors de la préparation. Chez le patient, seules 22, 21, 12 seront touchées. Pour les autres dents il s'agira essentiellement d'ajouter de la matière ; (Fig.3b).

Ce projet est ensuite enregistré à l'aide d'une empreinte en silicone par une technique de double mélange pour un enregistrement plus précis (*Honigum*, *DMG*). Cet enregistrement va ensuite

servir à transférer le projet directement dans la bouche du patient. Pour ce faire, la clé en silicone est remplie de résine composite bis-acrylique (*Luxatemp Star*, *DMG*) puis insérée en bouche. Le point important à ce stade est de s'assurer que la clé en silicone est bien positionnée à fond. Après polymérisation, le tout est désinséré, les surplus sont enlevés et le reste de la résine est laissée en place. Pour savoir si le silicone était à fond, il suffit de lire l'excès de résine ayant débordé sur la gencive.



Fig.2 : Le *Wax-Up* réalisé par le prothésiste à partir du projet esthétique est une représentation 3D de la proposition de traitement qui va être faite au patient.

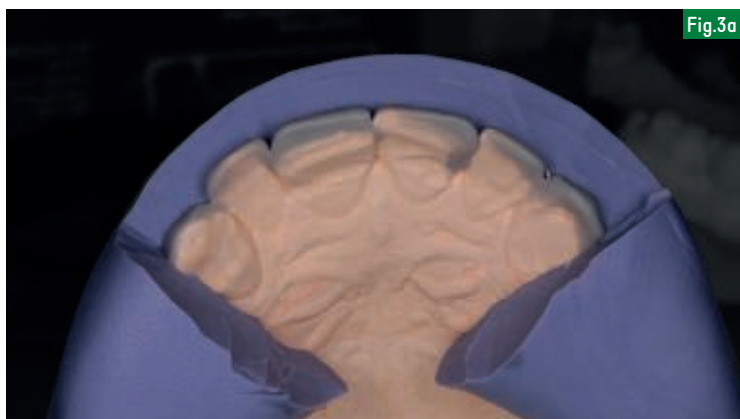


Fig.3a



Fig.3b

Fig.3a et 3b : Cet index en silicone reproduisant le volume vestibulaire du Wax-Up permet, une fois en bouche, d'estimer la quantité de tissu dentaire vestibulaire qu'il faudra enlever lors de la préparation. Chez le patient, seules 22, 21, 12 seront touchées. Pour les autres dents il s'agira essentiellement d'ajouter de la matière.



Fig.4

Fig.4 : Le Mock-Up en résine bis-acrylique reproduit la situation du Wax-Up directement en bouche et permet de valider le projet esthétique avec le patient avant de servir de guide à la préparation des dents. La fine pellicule de résine sur la gencive permet de valider une mise en place correcte de la clé en silicone.



Fig.5a

Il doit être le plus fin possible ; (Fig.4). Il ne faudra pas oublier l'excédent en palatin qui souvent gêne le patient lors des tests de phonation, *Mock-Up* en place. Le projet esthétique peut alors être validé avec le patient avant de passer à l'étape de préparation. Avant de commencer les préparations, le *Mock-Up* va permettre de resituer la position de la ligne des collets. Dans le cas du patient la correction étant minime, une simple gingivoplastie à l'aide d'un bistouri électrique est effectuée en suivant la résine au niveau de ce qui sera le futur bord cervical des facettes.

Préparation réalisée à l'aide de fraises bien spécifiques

La préparation est ensuite réalisée à l'aide de fraises bien spécifiques permettant d'assurer une pénétration contrôlée toujours pour rester dans l'esprit d'une action *a minima*. Dans un premier temps le marquage se fait à l'aide d'une fraise à butée d'enfoncement parallèle à l'axe vestibulaire de la dent (*fraise Komet 868B 314 020*), assurant un enfoncement de 0,4 mm.

On notera que sur les incisives deux axes, V1 et V2 devront être pris en considération alors qu'un troisième axe, V3, est également présent au niveau des canines. Ensuite le marquage de la limite cervicale est faite grâce à une fraise boule diamantée à long col parallèle à l'axe V2 jusqu'à ce que le mandrin bute avec la résine (*fraise Komet 6801L 314 018*) ce qui assure encore une pénétration limitée à 0,4 mm. La réduction des bords libres de 1,5 mm se fait avec une pénétration totale du diamètre de la base d'une fraise à congé quart de rond bague verte (*fraise Komet 6856 314 016*). Une fois les marquages réalisés, les rainures sont marquées au crayon graphite ; (Fig.5a). Le masque est ensuite déposé à l'aide d'une curette et on peut alors voir les zones qui nécessitent une réelle préparation et celles qu'il faudra à peine toucher ; (Fig.5b).

Les rainures sont alors réunies avec une fraise à congé bague verte qui peut également servir à aplanir les bords libres et à préparer les limites proximales. À ce niveau il faudra bien s'assurer



Fig.5b

d'étendre les extensions gingivo-proximales au-delà des papilles selon le principe du toboggan pour bien cacher les limites et éviter qu'elles ne soient visibles par la suite en vue de profil. La préparation se termine alors par les finitions avec une fraise à congé bague rouge (*fraise Komet 8856 314 016*). Ne pas oublier d'arrondir tous les angles de transition à l'aide d'un disque (*Softlex, 3M*).

Fig.5a et 5b : Le Mock-Up est utilisé comme guide de préparation dont l'objectif sera d'assurer une épaisseur de préparation suffisante tout en essayant d'être le plus conservateur possible. Après marquage des rainures de pénétration obtenues à l'aide des fraises guides et dépôt du Mock-Up, on remarque encore une fois que seules 22, 21 et 12 nécessitent une grande préparation.

le seul
adhésif
contenant
de la
Chlorhexidine

Peak® Universal Bond un adhésif universel

PEAK UNIVERSAL BOND s'adapte à toutes les situations cliniques quel que soit le substrat : dentine, émail, porcelaine, métal, et aussi zircone.

PEAK UNIVERSAL BOND convient pour les restaurations directes et indirectes, mais également pour les reconstitutions de faux moignons sur tenons. PEAK UNIVERSAL BOND peut être utilisé aussi bien après un mordantage classique à l'acide phosphorique comme Ultra-Etch qu'avec le Primer PEAK SE lorsqu'il existe de forts risques de sensibilités ou lorsque la dentine demeure trop humide. Existe en flacon ou conditionnement seringue.

0,2% de chlorhexidine... pour augmenter la longévité de votre adhésion

Le nouvel adhésif d'Ultradent à chimie bio-sélective intègre 0,2% de chlorhexidine. Ce pourcentage est significatif pour la protection de la couche hybride, et permet d'accroître fortement les valeurs d'adhésion dans le temps. L'action de la Chlorhexidine a été démontrée et validée dans de nombreuses études.^{1, 2, 3}

1. Breschi L, Mazzoni A, Ruggeri A, Cadenaro M, Di Lenarda R, De Stefano Dorigo E. Dental adhesion review: aging and stability of the bonded interface. Dent Mater. 2008;24:90-101.
2. Breschi L, Cammelli F, Visiñi E, Mazzoni A, Vita F, Carrilho M, et al. Influence of chlorhexidine concentration on the durability of etch-and-rinse dentin bonds: a 12-month in vitro study. The journal of adhesive dentistry. 2009;11:191-198.
3. Breschi L, Mazzoni A, Nato F, Carrilho M, Visiñi E, Tjäderhane L, et al. Chlorhexidine stabilizes the adhesive interface: a 2-year in vitro study. Dent Mater. 2010;26:320-325.

Dispositif Médical pour soins dentaires, réservé aux professionnels de l'art dentaire. Lisez attentivement les instructions figurant dans la notice ou sur l'étiquetage avant toute utilisation. Peak Universal Bond, destiné à une utilisation en cabinet médical uniquement. Il est utilisé pour les techniques de collage et n'est pas remboursé. Classe IIa, certifié TÜV Nord, Ultradent Inc.



Enfin une bande matrice abrasive à grain fin est passé sur les faces proximales ce qui évitera par la suite d'une part l'arrachement du silicone lors de la prise d'empreinte et d'autre part celui de la digue lors de la séance de collage. L'empreinte est ensuite réalisée dans la même séance, après la mise en place dans le sulcus d'un fil de rétraction gingival imprégné, avec du silicone, par une technique de double mélange en un temps avec un silicone d'addition (*Honigum*, DMG). Afin de faciliter la séparation des dies en plâtre au laboratoire, un petit morceau de bande matrice métallique est également placé avant la prise d'empreinte. Elles seront ensuite retirées de l'empreinte après désinsertion et avant la coulée. La séance se termine par la confection des facettes provisoires dont l'objectif principal sera de protéger l'émail en limitant la contamination bactérienne et d'assurer une esthétique correcte ; (Fig.6). Comme pour le *Mock-Up*, il est réalisé à l'aide de la même clé en silicone avec la même résine bis-acrylique (*Luxatemp*, DMG). Après polymérisation, désinsertion, ébarbage et polissage, les facettes provisoires seront fixées en un bloc à l'aide d'un ciment résine temporaire (*Telio CS Link*, Ivoclar Vivadent) qui sera photopolymérisé en bouche.

Collage des facettes en céramique

La deuxième séance sera consacrée à l'essayage puis au collage des facettes en céramique. Cette étape nécessite en parallèle la préparation de l'intrados de la facette et celle de la dent en bouche. Un essayage des pièces est préalablement réalisé avec une pâte d'essayage

pour valider le travail du prothésiste. Le collage peut ensuite s'effectuer après la mise en place du champ opératoire. L'assistante s'occupe de la préparation de la pièce avec application d'acide fluoridrique pendant 20 secondes, rinçage puis séchage, application de silane (*Monobond S*, Ivoclar Vivadent) pendant une minute puis séchage. Le praticien s'occupe de préparer la dent avec application d'acide orthophosphorique à 35 % pendant 30 secondes sur l'émail, rinçage et séchage, application de l'adhésif (*Excite*, Ivoclar Vivadent), souffler puis photopolymériser. A ce stade l'assistante peut alors enduire à l'aide de l'embout mélangeur l'intrados de la facette et le praticien va insérer progressivement la pièce selon l'axe d'insertion. Les excédents seront supprimés par une technique d'essuyage avec une micro-brush endodontique puis chaque face sera polymérisée pendant 30 secondes en commençant par la face palatine et en maintenant le tout fermement en place. Les excédents sont ensuite supprimés à l'aide du bistouri lame courbe ou d'une mini *CK6*. Les zones proximales sont contrôlées avec du fil dentaire. La digue est ensuite retirée, un polissage final et contrôle de l'occlusion effectué et pour finir une radio de contrôle pour s'assurer de ne pas avoir oublié de restes de colle. Le patient est examiné une semaine après pour un contrôle puis quelque temps plus tard. On peut constater la parfaite intégration esthétique du travail avec une très belle cohabitation entre le *White* et le *Pink* ; (Fig.7).

CONCLUSION

Dans le cadre d'une réhabilitation esthétique du sourire, la facette en céramique



Fig.6 : Après la prise d'empreinte, à l'aide de la même clé en silicone qui a permis de faire le *Mock-Up*, un provisoire est immédiatement réalisé dans la séance avec de la résine bis-acrylique. L'assemblage se fera à l'aide d'une colle provisoire. Le bon ajustage et la bonne finition du provisoire permettront à la gencive de rester stable jusqu'à la séance de collage.

collée est une solution de choix pérenne, lorsque l'indication est bien posée, qui prend en compte le coût biologique du traitement qui va être proposé au patient en permettant une approche *a minima* lorsque les protocoles de réalisation standardisés que nous connaissons aujourd'hui sont bien respectés. Ces procédés sont fiables et

garantissent un résultat qu'il sera possible de prédire à l'avance si le praticien les respecte scrupuleusement dans le détail et avec sérieux.

Comme l'affirme **Pascal Magne** : *Less is more*, ce qui veut tout simplement dire que pour préparer moins il faut faire plus attention, anticiper et bien analyser ce que l'on fait. ■



Fig.7 : Résultat final deux mois après la séance de collage.

RÉFÉRENCES

- (1) MORIMOTO S, ALBANESI RB, SESMA N, AGRA CM, BRAGA MM. : « Main Clinical Outcomes of Feldspathic Porcelain and Glass-Ceramic Laminate Veneers: A Systematic Review and Meta-Analysis of Survival and Complication Rates. » ; *The International journal of prosthodontics*. 2016;29(1):38-49.
- (2) GUREL G. : « Les facettes en céramique - De la théorie à la pratique. » ; *Quintessence Internationale*; 2005.
- (3) ÉTIENNE O. : « Les facettes en céramique. » ; *Mémento*, Édition CDP; 2013.
- (4) GUREL G. : « Predictable, Precise, and Repeatable Tooth Preparation for Porcelain Laminate Veneers. » ; *Practical procedures & aesthetic dentistry: PPAD*. 2003;15(1):17-24; quiz 6.
- (5) GUREL G. : « Porcelain Laminate Veneers: Minimal Tooth Preparation by Design. *Dental Clinics of North America*. » ; 2007;51(2):419-31, ix.
- (6) MAGNE P, MAGNE M. : « Use of Additive Wax-Up and Direct Intraoral Mock-Up for Enamel Preservation with Porcelain Laminate Veneers. » ; *Eur J Esthet Dent*. 2006;15(1):17-24.
- (7) DEGRANGE M. : « Les systèmes adhésifs amélo-dentinaires. *Réal Clin*. 2005;16:351-64.
- (8) ÉTIENNE O, TOLEDANO C, FRANCESCO P, SERFATY R. : « Restauration tout-céramique sur dents vitales : Prévenir et traiter Les sensibilités postopératoires. » ; *Clinique G*, editor: Édition CDP; 2011.
- (9) PARIS J-C, FAUCHER A. : « *Le Guide Esthétique Quintessence* » ; 2003.
- (10) TIRLET G, ATTAL J. : « Gradient thérapeutique : un concept médical pour les traitements esthétiques. » ; *Info Dent*. 2009;41(42):2561-8.



30 WATTS

LA PUISSANCE POUR FAIRE PLUS.

Grâce à sa technologie SteadyTorque™ exclusive, la turbine Tornado fournit une puissance à laquelle il est difficile de résister. Habituez-vous à faire plus en moins de temps.

SWISS  MADE

NOUVELLE
TURBINE
TORNADO

JUSQU'À 3 ANS DE GARANTIE www.bienair-tornado.com



Un fauteuil interchangeable

Travail pour gaucher ou droitier, entrée à gauche ou à droite, position à 10h ou 12h...
L'intérêt d'un unit modulable pour un exercice personnalisé.

Le fauteuil *PE8+ d'Airel Quetin* est conçu pour accroître le confort du patient tout en offrant une excellente ergonomie au praticien. Doté des dernières technologies, ce fauteuil est assis sur le principe de l'unit multi-positionnable.

Quelle que soit leur spécialité, les chirurgiens-dentistes ne travaillent pas tous dans la même position. Ce fauteuil et l'ensemble de l'environnement de travail s'adaptent au praticien.

La tablette portant les instruments peut se positionner tout autour du patient, par un gaucher ou un droitier.

L'augmentation des centres dentaires en France et à l'étranger ont suscité l'émergence de concepts multipraticiens. Un fauteuil et son *Unit* doivent pouvoir être utilisables quelle que soit la position et la manière de travailler du chirurgien-dentiste. Le fait d'être gaucher ou droitier impose évidemment une position d'exercice différente mais lorsque le praticien a l'habitude de travailler à 12h ou à 9h, avec une assistante ou non, la position change également.

Grâce à sa particularité ambidextre ce fauteuil s'adapte aux contraintes techniques du cabinet s'il ne peut être agencé qu'avec une entrée à gauche ou à droite.

L'UNIT EST FIXÉ À L'ARRIÈRE SUR UNE BASE ROTATIVE DE 270°

Une fois le nombre et le type d'instruments décidé, le praticien choisit si l'*Unit* est plutôt à cordons pendants ou fouets fixés au fauteuil, ou bien *Cart* mobile, fixé au mur ou au plafond.

Il dispose des avantages du fauteuil universel et interchangeable et peut choisir un travail pour gaucher ou droitier, entrée à gauche, entrée à droite, travail à 8h, 9h, 10h ou 12h...

L'*Unit* est fixé à l'arrière du fauteuil sur une base rotative de 270° : il passe de gauche à droite en quelques secondes sans forcer. Le support assistant et le crachoir sont fixés à l'avant du fauteuil et tournent autour de la tête sans effort et rapidement.

Sur l'écran, les paramètres de chaque instrument et les programmes des

positions du fauteuil peuvent être définis et enregistrés en fonction de chaque praticien sur une clé *USB* externe. Grâce aux données enregistrées sur la clé, le praticien retrouve tous ses paramètres lorsqu'il exerce sur un autre fauteuil.

Son confort a été particulièrement étudié avec un fauteuil à mémoire de forme et une tête triple articulation à assistance pneumatique. Il est également équipé d'un support aspiration à double filtration et d'un système de décontamination très performant fourni en standard sans supplément de prix. ■



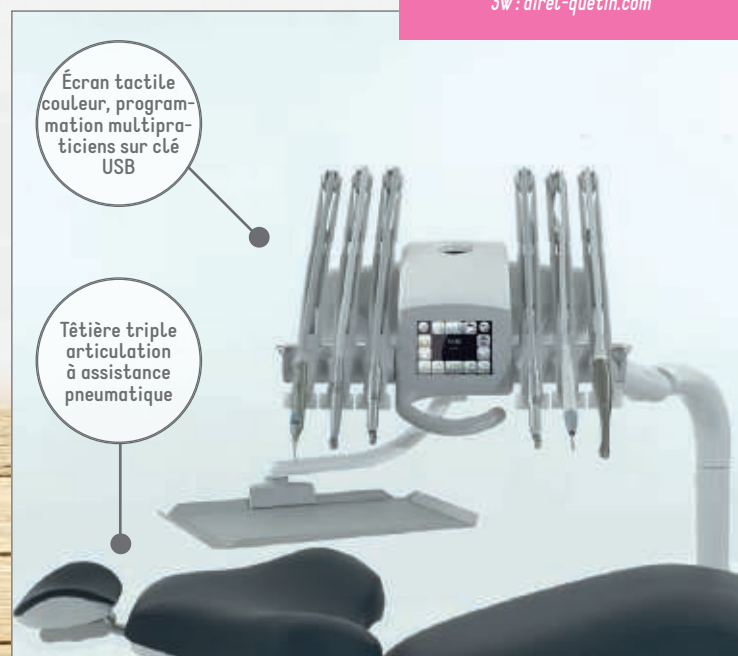
OÙ SE LE PROCURER ?

AIREL QUETIN

Tél. : 01 48 82 22 22

@ : commercial@airel.com

3w : airel-quetin.com



Tablette
instruments
ambidextre

Fauteuil
ultraconfort
à mémoire de
forme

Support
aspiration
à double
filtration

Système de
décontami-
nation IGN /
Calbenium

Pédale
sans fil
longue
charge

Le coin des trouvailles

Pour un maximum de VISIBILITÉ,
le service « Petites Annonces » de Dentoscope
vous propose ses formules « TOUT COMPRIS ».

Rendez-vous sur :
edp-dentaire.fr/petites-annonces
pour connaître toutes les modalités !

OFFRES D'EMPLOI

COLLABORATION

YACI / 13 - MARSEILLE

Marseille 13^e arrond., quartier Saint-Just, cabinet fort potentiel patientèle, 2 praticiens, 3 assistantes, recherche collaborateur 3 à 4 j. / sem. en vue asso. Implanto., esthétique, RVG, logiciel *Julie*.
Tél. : 06 15 79 54 74 ou 06 09 89 51 18
@ : marc.chiche@orange.fr

Y65R / 33 - GRADIGNAN

SCM 2 praticiens avec 3 fauteuils, située CUB Sud de Bordeaux, recherche collaborateur libéral à partir de mi-mai, pour 2,5 / 3 jours par semaine (à définir), pouvant déboucher sur un temps complet. Présence d'une secrétaire à temps plein.
Tél. : 05 56 89 06 01
@ : cabinetdentaire-favard@laposte.net

YX24 / 34 - MONTPELLIER

Mon cabinet étant en pleine expansion, je recherche un colla. en vue d'une association. Cabinet spacieux, moderne, récemment rénové, au centre de Montpellier, plateau technique complet. Omni., réhabilitation globale, endodontie, prothèse sur implant, esthétique.
Tél. : 06 14 64 03 96
@ : docpelissier@gmail.com

WDPJ / 75 - PARIS

Kalivia, société prestataire des complémentaires santé, recherche pour des vacances en tant que chirurgien-dentiste consultant, un praticien expérimenté (5 ans d'expérience minimum) avec si possible formation complémentaire d'expertise (DU ou Master).
Tél. : 01 45 30 77 14 ou 06 98 30 01 71
@ : cdc@kalivia-sante.fr
ou pbarbelanne@kalivia-sante.fr

3LKP / 78

MAISONS-LAFFITE

Cabinet omnipratique cherche collaboratrice / teur. Exercice agréable. Rémunération motivante. 3,5 ou 4,5 jours sur postes existants. Excellent plateau technique.
Tél. : 01 39 62 05 10
@ : tsfedj@gmail.com

YCPK / 91

CHAMPIGNY-SUR-MARNE

Cabinet 5 fauteuils, belle infrastructure recherche collaborateur thésé et motivé, pour travailler 3 à 4 jours par semaine, absolument le mercredi et samedi matin, pour les autres jours moins d'impératifs.
Tél. : 06 11 69 32 05
@ : vk13.com@me.com

BN6D / 91 - GIF-SUR-YVETTE

J'ai un poste de collaborateur qui se libère (*Gif-sur-Yvette centre*) dans un cabinet tout neuf avec une patientèle facile et bien fournie. Structure de 200 m² avec 2 autres praticiens et 4 assistantes, informatique *Cone Beam* implants, salle de repos... Actuellement 4 jours par semaine dont samedi (*souhaité*).
Tél. : 01 69 86 02 40
@ : drexcoffier@gmail.com
3w : dr-excoffier-eric.chirurgiens-dentistes.fr



ASSOCIATION

B5Q8 / 38 - LE CHEYLAS

Nous travaillons au sein de la SCM Les Dents du Cheylas avec actuellement 2 dentistes associées, 1 collaboratrice (*qui nous quittera fin juillet*) et 4 assistantes à temps partiel. Nous recherchons donc un nouveau collaborateur, en vue d'association. Le collaborateur aurait son propre fauteuil (*Marque Kavo, récent*) et une patientèle déjà créée avec un bon potentiel d'évolution. Notre cabinet, dynamique et sympathique, se situe au Cheylas (*entre Grenoble et Chambéry*) et gagne à être visité (*il est équipé entre autres d'une radio panoramique, d'un Pmax, de matériel de rotation continue*). Pour plus de renseignements, n'hésitez pas à nous contacter, Dr D. Garnier et C. Legendre.
Tél. : 04 38 50 17 60
@ : scmlesdentsducheylas@orange.fr



ASSOCIATION ODF

XQZK / 66 SAINT-LAURENT-DE-LA-SALANQUE

Dans le sud de la France dans une région proposant une excellente qualité de vie un cabinet d'orthodontie 2 praticiens en SCM, recherche consœur ou confrère en vue collaboration puis association rapide. Formation assurée si nécessaire. Patientèle garantie dans cabinet avec équipe performante (*3 assistantes et 2 secrétaires*). Cabinet bien situé, moderne, lumineux et spacieux (*300 m²*), disposant de plusieurs fauteuils tous informatisés et équipé d'une radio numérique et d'un laboratoire.
Tél. : 04 68 28 68 28
@ : jl.raymond.ortho@gmail.com ou raymond.jean-louis@wanadoo.fr

PETITES ANNONCES DENTOSCOPE

Rapides, claires et efficaces :
une visibilité dans
27 000 cabinets,
en plus du Web, en
quelques clics !

DENTOSCOPE

Journal + Internet
la formule gagnante
de toutes vos annonces

REPLACEMENT

K4FF / 66 - PERPIGNAN

Recherche remplaçant(e) pour période du 29 août à début octobre 2016. Cabinet d'orthodontie exclusive, situé en plein centre-ville de Perpignan, à 10 min. de la gare à pied. Cadre et patientèle agréables. Présence d'une assistante qualifiée et d'une secrétaire. Idéalement 3 jours par semaine.
Tél. : 06 63 54 33 18
@ : jeannerambour@live.fr



ASSISTANT DENTAIRE H / F

7ESW / 19

BRIVE-LA-GAILLARDE

Cabinet d'orthodontie recrute assistant(e) dentaire diplômé(e) ou pour formation (*avec une sérieuse base de secrétariat*) en CDI ou contrat de professionnalisation à partir du 1^{er} avril 2016.
Tél. : 05 55 24 59 63
@ : maumotrol@hotmail.fr

CABINET

COLLABORATION / VENTE

8JKE / 13 - MARSEILLE

Je suis actuellement à la recherche d'un collaborateur en vue d'une association suivie d'une cession. Mon cabinet se situe en centre-ville de Marseille, à la sortie du métro. Je travaille en ce moment sur un gros mi-temps qui laisserait la place à un mi-temps complémentaire. Le volet de clientèle actuel est important mais il peut s'intensifier avec une présence plus grande. Matériel dentaire, radiographie et informatique récent.

Tél. : 07 86 88 71 76

@ : sarfati.brigitte@gmail.com

VENTE

BAYY / 01 - PRIAY

Vends cabinet dentaire tenu à deux en SCM dans maison médicale, loyer modéré, pour cause de départ à la retraite des deux associés. Bon C.A. Clientèle charmante, matériel neuf, RVG, Panoramique *Sirona*, logiciel deux postes *Julie*, possibilité d'augmenter le C.A. en faisant de l'implantologie. Vie calme, à une heure de Lyon. Convierait parfaitement pour un couple. Possibilité de collaboration, avec promesse de vente.

Tél. : 06 34 35 48 94

@ : labrunie.lydie@hotmail.fr

5GXE / 04 - FORCALQUIER

Vends, cause retraite 2016, cabinet en rez-de-chaussée tenu durant 26 ans. C.A. sur 4 jours. Matériels récents. Qualité de vie.

Tél. : 06 99 84 41 11

@ : guynogreni@yahoo.fr

5LL6 / 06 - CANNES

Consœur vend un cabinet dentaire tenu durant 26 ans pour cessation d'activité. Matériel récent dans cabinet très agréable de 85 m² environ. Fauteuil *Stern Weber* de 3,5 ans, radio numérique *Kodak*, informatique *Julie*. Possibilité de mettre deuxième fauteuil et d'acheter les murs. Chiffre d'affaires de 200 K€ sur 3,5 jours par semaine et 10 semaines de vacances annuelles.

Tél. : 06 43 11 45 84

@ : drdentiste06@gmail.com



1S09 / 06 - NICE

Cause retraite, vends cabinet dentaire de 160 m², situé 1^{er} étage, fauteuil *Sirona C3*, SCM 2 praticiens, avec ou sans les murs, collaboration possible avant cession.

Tél. : 06 37 26 17 13

@ : jean-marc.catala@wanadoo.fr



Retrouvez
nos tarifs sur :
edp-dentaire.fr

Onglet :
petites-annonces

1V4C / 11 - MONTRÉAL

Aude, cause retraite mars 2016, cède gracieusement cabinet rural situé à 15 km de Carcassonne, en zone de revitalisation rurale avec exonération d'impôt pendant 8 ans. Location des murs 400 €, cabinet tenu pendant 40 ans, bénéfice 80 000 €.

Tél. : 06 12 08 51 29

@ : claude.falandry@hotmail.fr

FIN6 / 13 - MARSEILLE

Situation et quartier très agréables, en bord de mer (*Corniche*). Local type commercial en rdc. Réagencement récent (100 m²). Fauteuil *Sirona*, RVG, Pano, informatique en réseau. Implantologie matériel. Possibilité 2^e fauteuil (*local pré-équipé*). CA : 240 K€, 3,5 jours/semaine/10 mois.

Tél. : 04 91 52 18 50

@ : cabinet.ferchat@wanadoo.fr



VZHE / 17 - MURON

Cessation d'activité pour raison médicale vends cabinet dentaire situé en centre-ville avec un parking en face. Disposant de matériel récent : radio RVG *Trophy*, informatique (*Julie*).

Prix intéressant à discuter.

Tél. : 06 70 79 49 54

@ : sophiemc@orange.fr

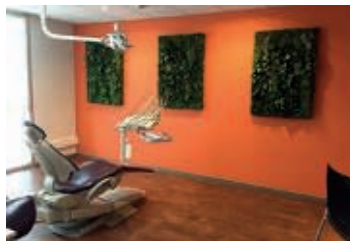


LN3Q / 17 - ROCHEFORT

Vends cabinet dentaire avec matériel de 2010, bon C.A., possibilité 2^e fauteuil, assistante, RVG, panoramique, logiciel *Julie*, cause déménagement.

Tél. : 06 33 47 09 85

@ : drthierry-pigeon@orange.fr



Z4QY / 25 - SANCEY-LE-GRAND

Pour raison médicale, cession de part dans Selarl pour 1 ou 2 praticiens, ZRR, cadre agréable, grosse clientèle, local récent et entièrement aux normes, 3 fauteuils *Adec*, panoramique 3D, logiciel *Julie* en réseau, *Digora*, stérilisation *W&H*, 45 minutes de Besançon et de Montbéliard, un collaborateur parodontologie, implantologie, orthodontie, réhabilitation globale, avec 2 assistantes motivées. Remplacement et accompagnement possibles.

Tél. : 06 85 12 08 86

@ : selarlqueguiner@orange.fr

MNNH / 26

LIVRON-SUR-DRÔME

Drôme sud pour cause de départ à la retraite, vends un cabinet de 100 m² avec dérogation bail par vendeur, possibilité de deux fauteuils, gros potentiel. Prix intéressant.

Tél. : 04 75 61 68 60

@ : contact@mariejulliantshitsu.com

1PVT / 34 - MONTPELLIER

Cabinet d'orthodontie à vendre. Cessation d'activité cause retraite, Montpellier beau quartier, praticienne qualifiée ODF, exercice féminin en solo orienté qualité, excellente patientèle, proximité six écoles, secrétaire adorable, deux fauteuils, informatisé *Orthalis*, possibilité vente murs 70 m². Collaboration s'abstenir mais présentation clientèle. Demander photos.

Tél. : 06 67 74 56 53

@ : cabisoleil@yahoo.com



PETITES ANNONCES DENTOSCOPE

Rapides, claires
et efficaces :
une visibilité dans
27 000 cabinets,
en plus du Web, en
quelques clics !

K8TG / 36 - CHÂTEAUX-ROUX

Cause retraite vends cabinet dentaire tenu 36 ans, 2 fauteuils. Rdc avec accès direct. Excellent emplacement, agencement idéal, locaux lumineux. Patients motivés pour travaux de qualité. 88 m². Réception, 2 cabinets, 1 salle de décontamination, 1 bureau, 1 salle de sté. 1 salle d'attente. C.A. important. Présentation clientèle.

Tél. : 06 63 43 69 67

@ : bouritcj@aol.com



CUMB / 38 - GRENOBLE

Vends cabinet d'omnipraticque tenu durant 41 ans à dentiste ayant sensibilité énergétique, homéopathie, ostéopathie, médecine traditionnelle chinoise, yoga. Appartement de 97 m² (5 pièces), 1^{er} étage, très lumineux, vue sur la montagne, parking client. Possibilité de logement, idéal pour débutant (3 pièces libres, 2 pré-équipées). Possibilité coaching et présentation de patientèle.

Tél. : 04 76 40 40 72

@ : gillescontal@orange.fr

MSC5 / 38 - SAINT-MARCELLIN

À 30 min. de Valence TGV. Centre-ville. Cause retraite. Vends cabinet tenu 35 ans. Omnipraticque. 2 fauteuils : Sirona c2+ et Quetin PE8 ambidextre. Radios numériques. DAC Melag. Microscope à contraste de phase. Cerec. Informatique Julie.

Tél. : 06 06 77 99 87

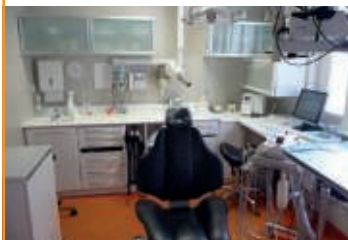
@ : mbardettis@gmail.com

GRHI / 59 - LILLE

Cabinet dentaire centre-ville, au rdc d'un immeuble type haussmannien. 2 praticiens, 2 fauteuils, informatisé (Logos et Carestream CS 7 600), exercice omnipraticque avec implantologie intégrée. Local de 80 m² avec possibilité d'extension (180 m²). Accessibilité handicapés en cours. J'étudie toutes les propositions.

Tél. : 06 22 39 10 45

@ : cabdentille



PETITES ANNONCES DENTOSCOPE

Rapides, claires et efficaces : une visibilité dans 27 000 cabinets, en plus du Web, en quelques clics !

OCE7 / 66 PERPIGNAN

En vue cession progressive (retraite) cherche praticien pour cabinet tenu plus de 40 ans, très beau chiffre d'affaires, 3 fauteuils, informatique, assistante, etc. Actuellement avec un collaborateur, prix cession mini si bonne entente. Merci.

Tél. : 0687998676

@ : jc_poure@yahoo.fr

6F4X / 74 - ANNECY

Grosse activité parodontologie, implantologie et prothèse à céder pour cause de départ à la retraite dans cabinet deux praticiens en SCM. Compétences souhaitées dans ces domaines. Plateau technique complet sur 4 fauteuils dont un bloc chirurgical avec sas et asepsie par sur-pression. Local pano. Informatique en réseau. 175 m², extension possible pour de nouveaux praticiens. Murs cessibles à partir de 2020. Période transitoire avec accompagnement possible.

Tél. : 04 50 23 02 55

@ : jm.enriore@gmail.com

4CMM / 77

LA-FERTE-SOUS-JOUARRE

Pour cause de départ à la retraite au début 2017, cède cabinet dentaire avec ou sans les murs, tenu durant 35 ans. Local de 60 m² situé en rdc est entièrement aux normes pour handicapés. Omnipraticque. C.A. moyen : 300 K€. Matériel et RVG Planmeca, logiciel GID. Assistante confirmée et très appréciée des patients.

Tél. : 06 07 97 79 74

@ : joelle.loyau@orange.fr

C8ZU / 83 LA GARDE

Pour cause de départ à la retraite vend cabinet d'omnipraticque de 70 m², très bien situé en plein centre-ville, proche des parkings, de pharmacies. Tenu depuis 36 ans et disposant d'une patientèle importante et stable. C.A. : 290 K€, prix intéressant à discuter.

Tél. : 04 94 21 83 01

@ : luc.thouin@orange.fr

OWQ4 / 84 - VAR

Urgent : cède cabinet dentaire proposant une situation et des conditions de travail exceptionnelles. C.A. sur 3,5 j. Deuxième salle opératoire aménageable, conviendrait très bien à une semi-retraite (au soleil !). La clientèle est facile, agréable et en partie étrangère.

Tél. : 04 94 79 28 59

@ : frjams@gmail.com

DENTOSCOPE Journal + Internet la formule gagnante de toutes vos annonces

Z63W / 85 - BOURNEZEAU

Cède cabinet dentaire (pour cause de rapprochement familial) situé à Bournezeau, sur l'axe autoroutier Nantes-Bordeaux, à 40 minutes du littoral. Cabinet équipé d'un fauteuil Planmeca en bon état et bien entretenu, RVG et plafonnier neufs, matériel, panoramique / Cone Beam, secrétariat et salle de stérilisation réaménagés récemment, salle de chirurgie. Charges partagées. Bon C.A., patientèle agréable et forte demande. 80 000 €.

Tél. : 06 11 68 82 59

@ : elot-chara@outlook.fr



QO4C / 85 - LUÇON

Sud Vendée à 30 minutes de la Rochelle et des Sables d'Olonne. Cède cabinet dentaire et parts SCM (cause spécialisation), cabinet neuf, 2 fauteuils, 1 bloc opératoire, salle de stérilisation indépendante, RVG, Logos, Cone Beam. SCM avec deux autres praticiens dans cabinet de 370 m². C.A. moyen sur 3 ans : 500 K€ sur 3 jours omnipraticque + implantologie.

Tél. : 06 20 92 18 14

@ : dr.mailet.s@wanadoo.fr



MATÉRIEL DIVERS

ACHAT

XD8G / 59 - LILLE

Achète mobilier médical des années 1900-1950 en métal ou bois même abîmé. Vitrine, meuble médical avec tiroirs, portes vitrées et plateau en marbre. Meuble rond avec plateau en opaline. Sujet anatomique, écorché, crâne et squelette d'étude. Mobilier lumineux et décoration design de salle d'attente ou de maison de 1950 à 1980. Achat dans toute la France.

Tél. : 06 82 43 78 10

@ : huet1972@gmail.com

VENTE

3EJT / 14 - DEAUVILLE

À vendre : Air Flow Prep K1 max : 2 000 €, Care 3 plus NSK : 600 €, compresseur Dürr Dental Primo avec dessiccateur (jamais servi) : 2 000 €, renfert Dustex Master neuf : 330 €, Ultimate XLF NSK neuf : 1 200 € et mise sous vide Whip Mix SR330T in mix Sirio : 550 €.

Tél. : 02 31 88 69 02

@ : dupre-renier14@bbox.fr

Retrouvez nos tarifs sur : edp-dentaire.fr

Onglet : petites-annonces

LVF2 / 22 - PLERIN

Vends 2 fauteuils Flex Intégral 2004 avec Unit, bon état, très bien entretenus, 3 000 € l'un, 5 000 € les 2. Visibles à Plérin dans les Côtes d'Armor. Les fauteuils seront disponibles les 26 et 27 mai 2016 sur place.

Tél. : 02 96 58 08 58

@ : cabinet.engel@gmail.com



interlab

LABORATOIRE DENTAIRE

☎ 01 42 50 23 63

27 ANS
D'EXPÉRIENCE,
ÇA COMPTE



Valplast, Zircon, E-max & Titane sont BIOCOMPATIBLES



5*
ans
GARANTIE

SANS STRESS
NI RETOUCHE
NI RETARD
INTERLAB

Référencé
ANSM

Inlay-core + CCM

I-C = 5€*



50%*

PREMIER
MOIS

Implants **MADE IN FRANCE**
Implants MSI

Compatible Alpha bio et ZIMMER etc..



Tout implant
39€



Distribution:

109 rue Lemerrier, 75017 Paris
www.interlabfrance.com

Squeletté transparent



Thermoplastique
Biocompatible et anallergique
Adjonction et rebasage possibles

* voir conditions dans notre catalogue



Akilease évolue.
Restez connecté !



Contrôle
permanent
Archivage
sécurisé de tous
les cycles



Pour tout savoir sur
Assistina, flashez
le code et rendez-
vous sur notre site
internet !



Assistina 3x3 : nettoyage interne, externe
et lubrification jusqu'à trois instruments.
Pour une préparation parfaite de vos pièces à main,
contre-angles et turbines pour la stérilisation.
Les tests de nettoyage* ont été validés selon la norme
15883-1 et 15883-5.

* Rapport WHU du 30/10/12 de validation des performances des nettoyages.



assistina 3X3